



RAUF AUFS RAD!

ADFC-Programm 2023 • Bayreuth • Kulmbach



Mehr erfahren



auf mdrza.de

Aktiv sein lohnt sich doppelt.

Die Gesundheit fördern und gewinnen.
Ab Mai 2023 geht es wieder los. Einfach mit
Ihrem Account anmelden oder neu registrieren.

Mehr erfahren auf mdrza.de

Mit dem
 **RAD**
zur Arbeit

Gesundheit nehmen wir persönlich.
AOK Bayern. Die Gesundheitskasse.

Eine Initiative von
ADFC und AOK

Liebe Radfahrerinnen und Radfahrer,

von 1995 bis 2019 hat der ADFC Bayreuth jährlich ein gedrucktes Programm herausgegeben! Doch dann hat uns Corona einen dicken Strich durch alle Pläne gemacht und wir mussten schweren Herzens auf ein gedrucktes Programm verzichten.



Hinter uns allen liegen etwas dunklere Tage und hoffentlich sind alle so gut genesen oder gesund geblieben, dass sie wieder aktiv werden können. Auch wenn die Zeiten – nun aus anderen Gründen – vielleicht gar nicht so viel heller scheinen, freue ich mich jedenfalls über „unser Comeback“ mit diesem Programmheft. Ich wünsche mir, dass es wieder gelingt, mit schönen Radtouren und Veranstaltungen, die Sehnsucht nach dem wunderbaren Gefühl des Radfahrens zu wecken!

Zweite historische Anmerkung – in eigener Sache: seit über zwanzig Jahren bin ich im Vorstand des ADFC Bayreuth, acht Jahre als Vorsitzender. Ich spüre – es wird Zeit für den Absprung – das ist mein letztes Vorwort.

Ich sage DANKE allen Aktiven, Mitvorständen und Begleitern und wünsche viel Power für die Zukunft – Radverkehr braucht den ADFC! Und ganz aktuell danke ich dem neuen Chefredakteur dieses Heftes, Dr. Matthias Niewerth, der mir diesmal die ganze Arbeit abgenommen hat, sowie Thomas Neubauer, dem unermüdlichen Anzeigeneintreiber, den Tourenleiterinnen und Tourenleitern, allen Aktiven und natürlich unseren Anzeigenkunden!

Viel Spaß mit diesem Programm und beim Radfahren – und jetzt: rauf aufs Rad!

Stefan Steurer
1. Vorsitzender



Inhaltsverzeichnis

Editorial	3
Inhalt • Impressum	4
Was ist der ADFC? • Ansprechpartner	6
Übersicht Tourenleiterinnen und Tourenleiter	8
Wissenswertes zur Radtourenteilnahme	10
ADFC Kulmbach	12
Radentscheid Bayern	14
Radentscheid Bayreuth	16
Fahrrad-Codierung	18
Gebrauchtradbörse	19
MTB-Areal: Bärenleite	20
Liegeradgruppe im ADFC Bayreuth	22
Mit dem Rad zur Arbeit	22
Lastenrad-Sharing	23
Critical Mass	24
ADFC-Pumpe	25
Fahrrad mit Bus und Bahn	26
Winterprogramm	32
Tourenübersicht 2023	34
ADFC Mitgliedsantrag	66



Impressum

Herausgeber: ADFC Kreisverband Bayreuth
Redaktion und V.i.S.d.P.: Matthias Niewerth, Hübschstr. 12, 95448 Bayreuth
Auflage: 4000 Exemplare
Druck: Kollin Mediengesellschaft mbH, Gutenbergstr. 1–3, 95512 Neudrossenfeld

EGAL, WELCHER RAD-TYP SIE SIND ...



Bin ich als Fahrradfahrer
ausreichend versichert?

» UNFALLVERSICHERUNG

Zu Hause oder unterwegs, dein Fahrrad
ist immer bestens abgesichert!

» DIEBSTAHL-SCHUTZ

Zu wild gefahren? Kein Problem, der
Versicherer übernimmt die Kosten für dich.

» KASKO-SCHUTZ

Panne? Kein Problem. Ob Reparatur, Leihfahrrad
oder Hotelübernachtung. Wir kümmern uns.

» SCHUTZBRIEF-LEISTUNGEN

Zahlst du deine Reparaturen noch selbst oder versicherst du schon?
Wir übernehmen deine Verschleißreparaturen.

» VERSCHLEISS-SCHUTZ

Partner im  vfm-Verbund

Versicherungen **RUND UMS FAHRRAD**
bei www.vfm-Liebig.de

vfm Versicherung + Finanz Makler GmbH
Kleiner Johannes 21 • 91257 Pegnitz
09241 4844-880
info@vfm-Liebig.de



Hier mit dem Smartphone
einen Termin buchen!

 **vfm**[®]

Versicherung + Finanz Makler GmbH

Was ist der ADFC?

Kurz und Knackig

Der ADFC ist ein bundesweiter, gemeinnütziger Verein mit derzeit mehr als 220.000 Mitgliedern in über 500 Orten. Er ist Interessenvertretung für Alltags- und Freizeitradler; er arbeitet parteipolitisch neutral in folgenden Schwerpunkten:

- Service- und Versicherung
- Verkehrsplanung
- Verkehrspolitik
- Tourismus
- Verbraucher- und Umweltschutz
- Verkehrspädagogik
- Technik/Sicherheit
- Rechtsberatung
- Gesundheitsvorsorge
- Fahrraddiebstahlschutz
- Fahrradmitnahme in öffentlichen Verkehrsmitteln

ADFC-Gründung: 1979 in Bremen

Struktur: Bundesverband mit Sitz in Berlin; Landesverbände in allen Bundesländern mit über 500 angeschlossenen Kreisverbänden und Ortsgruppen. Dem Landesverband Bayern (Sitz München) gehören über 50 Kreisverbände und Ortsgruppen mit über 30.000 Mitgliedern an.

Dem Kreisverband Bayreuth gehören alle Mitglieder der Landkreise Bayreuth, Kulmbach und Tirschenreuth an.

Als Fahrradlobby arbeitet der ADFC auf allen politischen Ebenen: in der Kommunalpolitik in Bayreuth hat der ADFC einen Sitz in der Rad- und Fußwegekommision, im Klimabeirat der Stadt Bayreuth, auf Landkreisebene entsendet der ADFC einen Vertreter in die Lenkungsgruppe Klimaschutz des Landratsamtes und auch in Kulmbach engagieren sich unsere Aktiven.

Auf europäischer Ebene ist der ADFC Mitglied im Europäischen Radfahrerverband ECF (European Cyclists Federation). Über Publikationen, Fachtagungen, Messen und Medien vermittelt der ADFC seine Ziele.

Ansprechpartner des ADFC Bayreuth

1. Vorsitzender

Stefan Steurer
Raabestraße 17b, 95444 Bayreuth
Tel. 0921-16498987, s.steurer@adfc-bayreuth.de

2. Vorsitzender

Matthias Niewerth
Hübschstr. 12, 95448 Bayreuth
Tel. 0177-2738729, m.niewerth@adfc-bayreuth.de

Weitere Ansprechpartner

- Harald Kessler (Finanzen, Gebrauchtradbörse)
- Thomas Neubauer (Infostand, Codierung, Rad- und Fußwegekommision)
- Rolf Wahner (Radverkehr)
- Stefan Haasmann (Mountainbiking)
- Jürgen Tesarczyk und Astrid Pfitzer (ADFC Kulmbach, siehe Seite 12)

Kontakt

Internet: adfc-bayreuth.de/kontakt
E-Mail: kontakt@adfc-bayreuth.de

Spendenkonto

Sparkasse Bayreuth
IBAN: DE89 7735 0110 0009 0426 56
BIC: BYLADEM1SBT (Stand März 2023)

Der ADFC Bayreuth im Internet

Auf unseren Internetseiten finden Sie unser Programm oder Änderungen stets aktuell. Daneben gibt es neue Informationen, Links, Downloads, Kontaktinformationen zu Ansprechpartnern und Verantwortlichen usw.

Wer unseren kostenlosen, elektronischen Rundbrief haben möchte, sende bitte eine E-Mail an kontakt@adfc-bayreuth.de. Keine Sorge: kein Spam und Vertraulichkeit nehmen wir ernst.

Und wer es ganz schnell und modern mag – wir haben auch eine Smartphone-App für Android und Apple-User (siehe adfc-bayreuth.de/app).

Mehr Information auf: adfc-bayreuth.de, adfc-bayern.de und adfc.de.

DEIN OUTDOORLADEN IN BAYREUTH

Dein Spezialist für's Wandern, Klettern & den Bergsport.

Website:



Große Auswahl auf knapp 400 qm

**Unser Sortiment &
immer Aktuelles zu Events:**

www.derskandinavier.de

Carl-Burger-Straße 2
95445 Bayreuth

Öffnungszeiten:
MO-FR 10-18, DON 10-19, SA 10-15



DER SKANDINAVIER
BAYREUTH

3x in Franken

Unsere Tourenleiter*innen



**Thai-Sen
Chen**

0921-67750



**Reiner
Dürrschmidt**

0921-26221



**Kerstin
Engelbrecht**

0171-5829871



**Jutta
Grünewald**

0176-31084976



**Stefan
Haasmann**

0170-8106703



**Esther
Hagen-Szydlik**

0157-70596350



**Barbara
Hampl**

0921-35514



**Norbert
Hoch**

0160-97705080



**Harald
Kessler**

0163-2694307



**Mathias
Krauß**

09209-918273



**Walter
Kretzer**

01577-1581060



**Rudolf
Kurz**

0160-96618180



**Uli
Mertens**

0175-2254447



**Klaus
Müller**

0176-54277744



**Horst
Model**

0176-97585629



**Thomas
Neubauer**

09273-8263



**Matthias
Niewerth**

0177-2738729



**Astrid
Pfitzer**

0176-30103719



**Angelika
Reich**



**Stefan
Steurer**

0921-16498987



**Jürgen
Tesarczyk**

09221-3913770



**Eröffnungsradsreise -
Von den Trienter Dolomiten zur Adria**
26.04.-01.05.2023
€ 875.- / Pers. (DZ)

**Donauradweg –
Vom Ursprung bis Ulm**
12.05.-14.05.2023
€ 359.- / Pers. (DZ)

**Pfingstradsreise: Apulien –
Trullis und Traumstrände**
28.05.-06.06.2023
€ 1.675.- / Pers. (DZ)

**Wochenend-Radsreise
in den Chiemgau**
03.06.-04.06.2023
€ 215.- / Pers. (DZ)

**Elberadweg - Tangermünde –
Hamburg und „Altes Land“**
21.06.-25.06.2023
€ 695.- / Pers. (DZ)

**Alpencross – Von der
Zugspitze zum Iseosee**
01.07.-09.07.2023
€ 1.495.- / Pers. (DZ)

Radsreise Norwegen
30.07.-10.08.2023
ab 2.725.- / Pers. (DZ)

**Radurlaub im
Salzburger Land – Flachau**
31.07.-05.08.2023
€ 495.- / Pers. (DZ)

**Wochenend-Radsreise
Deutsche Märchenstraße**
19.08.-20.08.2023
€ 225.- / Pers. (DZ)

**Der Spreeradweg –
Von der Quelle bis Potsdam**
19.08.-26.08.2023
€ 1.195.- / Pers. (DZ)

Radsreise Südfrankreich
09.09.-17.09.2023
€ 1.495.- / Pers. (DZ)

**Radabschlussreise
Seefeld in Tirol**
04.10.-08.10.2023
€ 695.- / Pers. (DZ)

**Flugradsreise
Spanien - Costa Brava**
28.10.-05.11.2023
€ 2.095.- / Pers. (DZ)

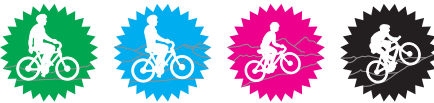
**Details zu allen Reisen /
Katalog bestellen unter:
Pomper Reisen GmbH
Tel.: 09203-688515
Pechgraben 16a
95512 Neudrossenfeld
info@pomper-reisen.de
www.pomper-reisen.de**

Die Radtoureneteilnahme – was ist zu beachten

Unsere Touren

Die Touren sind für all diejenigen gedacht, die gerne Rad fahren und dabei Natur, Kultur und mancherorts auch Gastronomie erleben und genießen möchten. Wir fahren auf verkehrsarmen Nebenstrecken, teils auf Feld- oder Waldwegen. Steigungen in unserer Mittelgebirgslandschaft sind durchaus alltäglich, eine Gangschaltung wird empfohlen.

Der Schwierigkeitsgrad der Touren ergibt sich aus Länge und Steigungen. Unsere Logos ermöglichen eine Kurzeinschätzung der Anforderung.



leicht mittel anspruchsvoll schwer

Anhand der vier Piktogramme, die wir farblich gestaltet haben, können Sie eine schnelle Grobeinschätzung hinsichtlich des jeweiligen Schwierigkeitsgrades einer Tour vornehmen. Natürlich sind auch hier die Übergänge fließend. Bitte beachten Sie zusätzlich die jeweilige Tourenbeschreibung, sie kann ergänzende Hinweise enthalten.

Es kann durchaus vorkommen, dass eine kurze aber steigungsreiche Tour sehr viel anstrengender ist als eine lange, flache Tour. Kleinere Verschnaufpausen oder eine längere Rast sind bei allen Touren üblich. Wenn Sie über Ihre eigene Leistungseinstufung unsicher sind, kommen Sie doch erst einmal zu unseren Feierabendtouren.

Prinzipiell gilt unser Motto für leichte und für die Feierabendtouren: Wer am langsamsten fährt bestimmt das Tempo. Bei den mittleren und anspruchsvollen Touren müssen die Tourenleiter*innen meist auf eine gewisse Mindestgeschwindigkeit achten, um z.B. den Zug noch zu erreichen, bzw. den Zeitplan einzuhalten. Tagestouren enden in der Regel gegen 18 Uhr. Bei zweifelhaftem Wetter bitte die Tourenleitung anrufen, ob die Tour stattfindet.

Pedelecs

Pedelecs sind bei unseren Touren grundsätzlich willkommen. Die Beschreibungen richten sich hinsichtlich der Schwierigkeit jedoch an Radfahrende ohne Motorunterstützung. Bitte schätzen Sie selbst ab, ob die Akkuladung ausreicht. Bei anspruchsvollen und schweren Touren müssen häufig einige Höhenmeter überwunden werden, die kräftig am Akku zehren. Teilweise gibt es bei der Mittagseinkehr die Möglichkeit den Akku nachzuladen.

Bei Defekten oder einem leeren Akku bitten wir Sie, sich selbst um Ihre Rückkehr zu kümmern.

Tourenleiter*innen

Alle Touren werden von erfahrenen Radtourenleiter*innen begleitet. Sie führen eine Mini-Apotheke und für kleine Pannen Werkzeug mit, jedoch kein Ersatzteillager. Unsere Tourenleiter*innen bieten ihr Engagement ehrenamtlich an und sind keine hauptberuflichen Reiseleiter!

Ausrüstung

Eine volle Trinkflasche und kleine Pausensnacks, wie Müsliriegel oder eine Banane, sollte jeder dabei haben. Außerdem empfehlen wir einen Ersatzschlauch für das eigene Fahrrad. Die Kleidung sollte Jahreszeit und Wetter angepasst sein.

Eine Helmpflicht besteht bei unseren Radtouren nicht, bei Mountainbike- oder Rennradtouren kann hiervon jedoch abgewichen werden.

Verkehrssicherheit

Ein Teilnehmer kann von einer Tour ausgeschlossen werden, wenn sein Fahrrad nicht den gesetzlichen Bestimmungen zur Verkehrssicherheit entspricht oder wenn er Anweisungen, die der Sicherheit der Teilnehmer und dem ordnungsgemäßen Ablauf der Tour dienen, nicht befolgt. Der Teilnehmer ist für den ordnungsgemäßen Zustand seines Fahrrades selbst verantwortlich.

ADFC Feierabendtouren

Vom 5. April bis zum 13. September finden jeden Mittwoch um 18 Uhr unsere beliebten Feierabendtouren statt. Wir starten vor dem Neuen Rathaus am Luitpoldplatz. Speziell für Einsteiger*innen wird eine kurze Tour angeboten (ca. 15-20 km), für Fortgeschrittene eine große Tour (bis ca. 40 km). Bei beiden Touren gibt es selbstverständlich Aufbrüchpausen, eingekehrt wird jedoch erst im Anschluss. Die Teilnahme ist kostenlos.

Bei gutem Wetter besteht die Möglichkeit, dass wir auch nach dem 13. September weiterhin Feierabendtouren anbieten. Diese müssen dann allerdings aufgrund der schwindenden Tageslänge früher starten.

Teilnahmebedingungen und Kosten

Die Teilnahme an allen ADFC-Radtouren erfolgt auf eigene Verantwortung. Weder der ADFC noch die einzelnen Radtourenleiter:innen können im Schadensfall haftbar gemacht werden, außer bei vorsätzlichem oder grob fahrlässigem Verhalten. Bei einigen Touren fotografieren wir für unsere Homepage. Natürlich entfernen wir Bilder auf Wunsch.

ADFC-Mitglieder nehmen an den Touren kostenlos teil. Von Nichtmitgliedern erbitten wir einen Kostenbeitrag von 3 € pro Tour. Kinder unter 16 Jahren brauchen nichts zu zahlen, dürfen aber nur in Begleitung eines Erwachsenen mitfahren. Die Feierabendtouren sind für alle kostenlos.

Kleiner Touren-Knigge

Fahren Sie defensiv, gefährden Sie weder sich noch andere. Warnen Sie nachfolgende Radler vor Gefahren oder Hindernissen. Eine Panne oder ein Sturz hält alle auf. Überprüfen Sie ihr Rad vor der Tour. Das Tempo der Tour bestimmt der Tourenleiter. Überholen Sie diesen bitte nicht, ahmen Sie dies auch nicht nach, wenn andere es tun; fahren Sie nicht hinter dem Schlussmann. Wer die Tour verlässt, meldet sich bitte deutlich ab. Kurzes Anhalten an Abzweigungen, um Nachzüglern den Weg zu weisen, erleichtert allen die Tour. Wir radeln als Gruppe, nicht als Einzelwettkämpfer. Kompetenz zeigt sich nicht in Geschwindigkeit, sondern in sozialem Verhalten. Pedelecs fahren bei unseren Touren am Ende des Feldes. Im Übrigen bleibt es unseren ehrenamtlich tätigen Tourenleiter:innen vorbehalten, Teilnehmer auch ohne Begründung von Radtouren auszuschließen.



Der ADFC in Kulmbach

Kulmbach hat keinen eigenen Kreisverband, es kam bisher noch nicht zustande, aber die Möglichkeit besteht einen zu gründen. So lange unterstützen uns die Bayreuther hier in Kulmbach.

Jürgen und ich kümmern uns seit vielen Jahren um radverkehrspolitische Fragen in Stadt und Landkreis. Wir verschicken Rundbriefe mit aktuellen Informationen. Zu bestimmten Anlässen machen wir einen Infostand wie z. B. beim autofreien Sonntag im Weißmaital oder zum Fahrradklimatest.

Radverkehrspolitik

In Kulmbach wird die Politik durch die Windschutzscheibe gemacht. Erst wenn wir wieder auf dem letzten Platz (oder einem der letzten Plätze) gelandet sind (wie immer), rückt der Radverkehr kurz in den Fokus, dann gibt es Vertröstungen, in den letzten Jahre war es das Radverkehrskonzept, das nach Erscheinen alles verändern sollte. Dieses Konzept ist bruchstückhaft es fehlt einiges, ist hauptsächlich eine Auflistung von Mängeln, die einzeln aufgezählt werden. Kleinigkeiten meistens im Bereich der Beschilderung oder Gehwegabsenkung passieren ab und an, aber es bleibt das bekannte Flickwerk.

Der Landkreis hat ein eigenes Konzept und es wird sich zeigen, wie es umgesetzt wird. Zum Vergleich: in den letzten Jahren sind Umgehungsstraßen in Untersteinach, Stadtsteinach, Melkendorf gebaut worden und nun auch noch dieser umstrittene Tunnel in Kauerdorf, mit dem Geld allein hätte man das Radhauptnetz des Landkreises ausbauen können!

Radtouren

Wir bieten dies Jahr drei Radtouren an: am 7. Mai ins Hunntal (Jürgen), am 21. Mai zum Jubiläum des BUND Naturschutz Kulmbach in Schlömen, und am 9. Juli zur Kleinrehmühle (Astrid). Ausführliche Beschreibungen unserer Radtouren finden sich im hinteren Teil des Heftes.

„Autofreier Sonntag“ und Stadtradeln

Der 7. Mai ist als freiwilliger „autofreier Sonntag“ im Landkreis geplant. Wir würden uns freuen, wenn viele mitmachen und an diesem Tag aufs Rad umsteigen.

Das Stadtradeln ist voraussichtlich im Juli, wir haben eine Gruppe vom ADFC in der wir uns über Mitradler freuen. Es gibt dann wieder die RADapp in die Missstände eingetragen werden können.

Radentscheid Bayern

Jürgen ist lokaler Koordinator für den Radentscheid Bayern im Landkreis Kulmbach. Weitere Informationen zum Radentscheid Bayern befinden sich auf den folgenden Seiten.

Wenn das Volksbegehren gestartet wird hoffen wir auf die Unterstützung von Engagierten in den Landkreisgemeinden. Bitte meldet euch bei uns.

Kontakt

Informationen zu Infoständen, Radtouren, Rundbriefen, und der Radverkehrspolitik in Kulmbach erteilen

- Jürgen Tesarczyk
Tel.: 09221-3913770 oder 0176-30103855
- Astrid Pfitzer
Tel.: 09221-9489437 oder 0176-30103719

E-Mail der Ortsvertreter aus Kulmbach: info@adfc-kulmbach.de



Klimaschutzmanagement

www.landkreis-kulmbach.de

JEDER TRITT SPART SPRIT

Steig um auch bei Kurzstrecken!

Radeln an der frischen Luft macht Spaß,
hält fit und ist gut fürs Klima!

Bitte auf ein verkehrssicheres Rad
achten und einen passenden
Fahrradhelm tragen!

Radeln im Kulmbacher Land
Radwege und Radtouren
tourismus.landkreis-kulmbach.de/radeln



50
JAHRE
1972-2022



**LANDKREIS
KULMBACH**

Das Herz Oberfrankens



SICHER RADELN. **JETZT!** DAS VOLKSBEGEHREN FÜR BESSEREN RADVERKEHR IN BAYERN



Was ist der Radentscheid Bayern?

Der Radentscheid ist ein **Volksbegehren**, das erreichen möchte, dass es **in ganz Bayern sichere und gute Radverkehrsinfrastruktur** gibt. Dies soll in einem eigenen Radgesetz festgeschrieben und entsprechend konsequent umgesetzt werden. Der Radentscheid Bayreuth gehört wie die anderen kommunalen Radentscheide in Bayern zu den Trägern des Volksbegehrens.

Wie funktioniert das Volksbegehren?

In Phase 1 werden Unterschriften für einen Zulassungsantrag gesammelt. Mit 100.000 Unterschriften haben wir hier 4-mal so viel Unterstützung wie nötig erhalten! In **Phase 2** wird das eigentliche Volksbegehren in den Rathäusern durchgeführt. Hier muss erneut unterschrieben werden! Dabei benötigen wir **knapp 1 Million Unterschriften**. Der Eintragungszeitraum beträgt zwei Wochen und wird für **Mitte 2023** erwartet.

Hätte man sich nicht auch ohne Volksbegehren für sichere Radwege stark machen können?

Die Staatsregierung hat 2017 versprochen, den bayernweiten Radverkehrsanteil bis 2025 von 10 auf 20% zu verdoppeln. Bis jetzt ist der Radverkehrsanteil aber nur um ca. 1 Prozentpunkt auf 11 % gestiegen. Auch weiterhin fehlen an allen Ecken Radwege, Abstellanlagen und Radmitnahmemöglichkeiten oder sind so dürrtig und unsicher, dass sie nicht zum Radfahren einladen. Wir wollen ein festgeschriebenes Radgesetz mit klaren Zielvorgaben erreichen, an dessen Umsetzung die Staatsregierung gemessen werden kann und muss.



Wer profitiert von einem solchen Radgesetz?

Die kurze Antwort lautet: alle!

Gute Radinfrastruktur ist nicht nur für eine bestimmte Gruppe von Radelnden gemacht. Sie ermöglicht **allen Menschen eine sichere, intuitive und angenehme Fortbewegung**. Wer in Bayern bisher Rad fährt, der tut das trotz, nicht wegen der Infrastruktur. Viele trauen sich ohne sichere Infrastruktur nicht aufs Rad. Wir wollen das ändern und erreichen, dass sich Kinder gefahrlos und selbstständig zur Schule bewegen können, dass alle Generationen sich im Verkehrsraum wohlfühlen, ohne sich bedrängt zu fühlen, dass Lastenräder oder Fahrradanhänger nicht an Hindernissen und E-Bikes an Treppenstufen hängenbleiben und dass es dabei egal ist, ob die Route durch die Stadt oder übers Land führt.

Aber auch andere Verkehrsteilnehmende profitieren von guter Radinfrastruktur: Konflikte mit zu Fuß Gehenden und Autofahrenden werden reduziert, wenn dem Radverkehr eigene Wege zur Verfügung stehen. Zudem ist das Fahrrad ein sehr platzeffizientes Verkehrsmittel. Das heißt, die Straßen werden stauärmer und gleichzeitig lebendiger; es stehen wieder mehr die Menschen und der Raum um sie herum im Mittelpunkt und weniger die Flächen, die heute ausschließlich von Autos beansprucht werden. Es bleibt Raum für Grünflächen und Begegnungsräume, die auch weniger durch Lärm und Luftschadstoffe belastet sind.



Was sind die konkreten Ziele des Radentscheids?

- Der Radverkehrsanteil am Gesamtverkehr soll bis 2030 bayernweit 25 Prozent betragen.
- Der große Sanierungsstau bei der Rad- und Fußverkehrsinfrastruktur wird behoben und bei allen Baumaßnahmen und Sanierungen wird eine bedarfsgerechte, sichere und möglichst kreuzungsfreie Radverkehrsführung geplant, die auch die Bedürfnisse z. B. von Lasten- und Spezialradfahrenden berücksichtigt.
- Das proklamierte Ziel der „Vision Zero“ (= keine Verkehrstoten mehr) wird endlich Realität. Oberste Priorität müssen dabei die Schwächeren im Verkehr haben – zum Beispiel durch Tempobeschränkungen und klar vom Kfz-Verkehr getrennte Fuß- und Radwegführung.
- Der umweltfreundliche Verkehr aus Fuß, Rad und ÖPNV wird vorrangig ausgebaut und ist gut kombinierbar (etwa durch Radabstellanlagen und -mitnahmemöglichkeiten und mehr Verbindungen mit höherer Taktung) – auch auf dem Land.
- Die seit vielen Jahren versprochenen kreuzungsfreien Überland-Radwege (sogenannte Radschnellverbindungen) müssen endlich Realität werden – nicht nur auf dem Papier.
- Flächenversiegelung für den Verkehr wird sorgfältig abgewogen.



Wie kann jede/r mithelfen, den Radentscheid zum Erfolg zu führen?

Zum einen natürlich, ganz klar, **in der 2. Phase ins Rathaus gehen und unterschreiben**. Am besten gleich alle **Freunde, Freundinnen und Bekannten mitnehmen**, damit bekommen wir schon mal eine gute Basis für unser Anliegen. Aber es wird bei Weitem nicht reichen! Wir bereiten uns auf eine anstrengende Kampagne und Öffentlichkeitsarbeit vor, müssen **in ganz Bayern Menschen mobilisieren**. Wir brauchen dafür aktive Unterstützer und helfende Hände, die bei Werbung und Aktionen mitmachen bzw. auch als Ansprechpartner/innen zur Verfügung stehen. Wenn Du dich einbringen willst, scheue nicht, uns zu kontaktieren!

Für Bayreuth und das Umland übernehmen wir als Radentscheid Bayreuth die Koordination, aber auch überall sonst in Bayern gibt es entsprechende Orts- und Kreisgruppen.

Wenn Du Lust bekommen hast, uns als Radentscheid Bayreuth direkt zu kontaktieren, schreib uns jederzeit eine Mail an info@radentscheid-bayreuth.de. Viele weitere **Kontaktmöglichkeiten zum Radentscheid Bayreuth**, wie z.B. Social Media Kanäle, **findest Du auf der nächsten Seite in diesem Heft!** Dort kannst Du auch noch mehr über unsere bisherigen Aktionen und Erfolge erfahren.

Um über die bayernweite Initiative auf dem Laufenden zu bleiben, nutze gerne den untenstehenden Radentscheid QR-Code oder die Social Media Links.



Folge uns auch auf:

- facebook.com/radentscheid.bayern
- instagram.com/radentscheid_by
- twitter.com/radentscheid_by
- linkedin.com/company/radentscheidby

Bitte jetzt SPENDEN für unseren gemeinsam Erfolg!

Spenden per Banküberweisung:
ADFC Bayern
IBAN: DE51 7002 0500 0008 8263 02
Verwendungszweck: Radentscheid Bayern
oder über den Paypal-Link (läuft ebenfalls über den ADFC):
www.paypal.me/radentscheidbayern
Spendenbescheinigungen können ausgestellt werden
(wenn gewünscht, Name und Anschrift bei Überweisung angeben)





Wer sind wir?

Unser aktuelles Team ist aus dem Radentscheid in Bayreuth hervorgegangen, der 2020 durchgeführt wurde. Da die Stadt den Radentscheid Bayreuth damals eher unschön abgelehnt hat und es den Radentscheiden in anderen Städten zum großen Teil ähnlich ging, haben wir uns zum bayernweiten Volksbegehren Radentscheid zusammengeschlossen.

Vom ursprünglichen Bayreuther Team ist inzwischen nur noch ein kleiner Teil übrig geblieben. Einige weilen inzwischen nicht mehr in Bayreuth oder sind anderweitig eingespannt. Um das Volksbegehren Radentscheid Bayern zu stemmen, brauchen wir daher noch dringend Unterstützung.



Sit-In mit dem Fahrrad-Bürgermeister Zippel

Was haben wir bereits erreicht?

Uns ist es gelungen Aufmerksamkeit auf die Belange des Radverkehrs zu lenken. Wir haben einen Sitz in der Rad- und Fußwegekommission um unsere Anliegen einzubringen, es gibt Personal im Rathaus, das sich um die Belange des Radverkehrs kümmert und es gibt sogar einen Bürgermeister für den Radverkehr, der uns zuhört.

Die Veränderungen für Radfahrer sind bisher leider noch überschaubar. Am auffälligsten ist, dass fast alle Umlaufschranken entfernt wurden, die insbesondere für Fahrräder mit Anhängern und Lastenräder erhebliche Hindernisse darstellen. Auch wurden zusätzliche Fahrradstellplätze geschaffen. Insgesamt gibt es aber noch viel zu tun.



Was wollen wir noch erreichen?

Wir wünschen uns, dass der Titel fahrradfreundliche Stadt, den es bisher im wesentlichen auf dem Papier gibt, mit Inhalt gefüllt wird. Es soll jedem der dies wünscht möglich sein alle Alltagswege in Bayreuth mit dem Fahrrad zu erledigen.

Dafür brauchen wir ein zusammenhängendes, sicheres und konfliktfreies Radwegenetz in Bayreuth und darüber hinaus in die umliegenden Gemeinden des Landkreises. Zudem braucht es qualitativ hochwertige Fahrradstellplätze, die auch für Lastenräder geeignet sind.

Wichtigste Aufgabe für dieses Jahr ist es dem Radentscheid Bayern zum Erfolg zu verhelfen. Eine fahrradfreundliche Gesetzgebung auf Landesebene ist eine wichtige Grundlage, um in den Kommunen eine fahrradfreundliche Verkehrspolitik betreiben zu können.

Radentscheid Bayern: Was ist bereits passiert?

Für den Antrag auf das Volksbegehren wurden bayernweit ca. 100.000 Unterschriften gesammelt. Auch von Bayreuthern wurden fleißig Unterschriften gesammelt und am 16. November 2022 dem Oberbürgermeister zur Prüfung überreicht.



Übergabe der Unterschriften in Bayreuth

Alle geprüften Unterschriften wurden dann am 27. Januar dem bayerischen Innenministerium übergeben. Das Innenministerium hatte 6 Wochen Zeit das Volksbegehren zu prüfen. Am 10. März – dem letztmöglichen Tag – hat das Innenministerium schließlich entschieden das Volksbegehren nicht direkt zuzulassen, sondern erst dem Verfassungsgerichtshof zur Prüfung vorzulegen.

Da das Volksbegehren umfassend juristisch geprüft wurde, sehen wir darin vor allem den Versuch Zeit zu gewinnen und eine fahrradgerechte Infrastruktur so weit wie möglich hinaus zu zögern.

Was passiert jetzt?

Der Verfassungsgerichtshof muss innerhalb von drei Monaten, also bis 10. Juni, über die Zulässigkeit des Volksbegehrens entscheiden. Wir gehen fest von der Zulässigkeit aus. Sobald der Verfassungsgerichtshof das Volksbegehren zulässt, muss innerhalb von vier Wochen der Unterschriftsraum festgelegt werden.

Wir gehen davon aus, dass der zweiwöchige Zeitraum, in dem man für das Volksbegehren unterschreiben kann, noch vor der Landtagswahl liegen wird.

WIR BRAUCHEN DICH!

Um unseren Traum von einem fahrradfreundlichen Bayreuth zu erfüllen ist es notwendig, dass der Radentscheid Bayern (siehe vorherige Seiten) erfolgreich ist. Der Radentscheid kann die Rahmenbedingungen um unsere Ziele zu erreichen. Daher benötigen wir

- Unterstützung beim Plakate aufhängen, sowohl in Bayreuth, als auch in den Gemeinden der Landkreise Bayreuth und Kulmbach
- Rathauslots*innen, die während der Unterschriftenphase Passant*innen ansprechen und auf die Möglichkeit zu unterschreiben hinweisen
- Multiplaktor*innen, die unsere Botschaft weiter verbreiten.

Wenn du uns dabei unterstützen möchtest, dann melde dich bitte bei uns.

In Bayreuth organisieren wir uns in der Signal-Gruppe Radentscheid & Friends.

Im Landkreis Kulmbach freut sich Jürgen über Hilfe (info@adfc-kulmbach.de).



Radentscheid & Friends



Unser Maskottchen hat schon für Lützerath demonstriert

Fahrrad-Codierung – Das beste Mittel gegen Fahrraddiebstahl

Das Problem

Die traurige Wahrheit: Ständig werden Fahrräder geklaut, egal ob teure oder billige. Leider liegt das nicht immer an den mangelnden Sicherheitseinrichtungen, die die Besitzer benutzen. Bislang wurde schon jedes Schloss irgendwie und irgendwann geknackt.

Was aber, wenn das Rad weg ist? Wie lässt sich dann das Fahrrad auffinden? Die Polizei und die kommunalen Behörden klagen oft darüber, dass sich so viele herrenlose Fahrräder in den Lagerhallen ansammeln. Niemand kann ein aufgefundenes oder bei einem Dieb sichergestelltes Fahrrad seinem ursprünglichen Besitzer zuordnen.

Termine und Infostand

An unserem Infostand halten wir Infomaterial über den ADFC bereit und Sie können Fahrradkarten der Umgebung erwerben. Außerdem codieren wir Fahrräder und bieten die Gebrauchtradbörse an.

Unser ersten Infostand findet am 1. April im Rahmen der Mobilitätstage Bayreuth statt. Die weiteren Termine stehen noch nicht fest, bitte informieren Sie sich auf unserer Homepage.

Zusätzlich bieten wir Codierung nach telefonischer Vereinbarung an (0921-67750). Dieser Service kostet 5 € zusätzlich.



Ein Fahrrad wird Codiert

Die Lösung heißt: Fahrradcodierung

Der ADFC Bayreuth hat in den letzten Jahren mit Unterstützung der Polizei erfolgreich zahlreiche Codieraktionen durchgeführt und wird das auch in diesem Jahr wegen der großen Nachfrage tun. Um sein Fahrrad codieren zu lassen, benötigt der Besitzer allerdings einen dazugehörigen Kaufbeleg und einen gültigen Personalausweis.

Die Codierung erfolgt entweder über eine nicht entfernbare Gravur am Sattelrohr oder über einen nicht rückstandsfrei abziehbaren Aufkleber, der die Codierung auch bei Carbonrahmen, extrem dünnen Rennradrahmen oder sehr speziellen Rahmenformen erlaubt.

Der Code



Der Code enthält von links nach rechts:

- Das KFZ-Kennzeichen der Gemeinde
- Die Gemeindekennzahl
- Ein Abkürzung der Straße
- Die Hausnummer
- Die Initialen des Besitzers
- Das Jahr der Codierung

So kann der Eigentümer eines aufgefundenen gestohlenen Rades problemlos ermittelt werden. Das geht auch nach einem Umzug über die Einwohnermeldedaten. Und sollten Sie Ihr codiertes Rad verkaufen, so können Sie der Polizei den neuen Eigentümer nennen, wenn das Rad gefunden wird.

Preise

Erwachsene 10 €, Pedelecs 12 €, Kinder 6 €, Familien 25 €. Fragen zur Codierung beantwortet Thomas Neubauer, Tel. 09273-8263.

ADFC-Gebrauchtradbörse

Wenn Sie ein gebrauchtes Rad kaufen oder verkaufen wollen, dann nutzen Sie doch unsere Gebrauchtradbörse. Den ersten Infostand mit Gebrauchtradbörse bieten wir im Rahmen der Mobilitätstage am 1. April an. Die weiteren Termine entnehmen Sie bitte unserer Homepage. Gegen eine Gebühr von 10 € (Kinderräder 5 €) bieten wir bis ca. 16 Uhr Ihr Rad Interessenten zum Kauf an.

Die zur Kaufabwicklung nötigen Formulare (siehe auch adfc-bayreuth.de/download) stellen wir zur Verfügung und wickeln für Sie das Geschäft ab. Abends holen Sie sich Ihren Verkaufserlös ab (die Spanne bestimmen Sie, telefonische Korrekturen sind möglich).

Falls sich kein Interessent findet, nehmen Sie Ihr Rad wieder mit nach Hause. Unentschlossene Inter-

essenten haben die Möglichkeit, Ihnen eine Nachricht zu hinterlassen, vielleicht findet sich dann doch noch ein Käufer. Bitte bringen Sie Ihr Rad ab 9 Uhr vorbei, Kaufbeleg, Eigentumsnachweis und/oder wenigstens einen gültigen Ausweis benötigen wir; auch ein Schloss wäre nützlich. Kaufinteressenten können die Räder Probe fahren, müssen aber den Kaufpreis als Pfand hinterlegen.

Der ADFC leistet keinerlei Gewähr oder Sachmängelhaftung, übernimmt keinerlei Haftung bei unwarren Angaben des Verkäufers; der ADFC stellt lediglich den Stellplatz zur Verfügung und ist bei der Abwicklung des Verkaufes vermittelnd behilflich.

Mehr Infos erhalten Sie bei Harald Kessler unter Tel. 0163-2694307.



Unser Infostand in der Maxstraße

Die Bärenleite – Mountainbikeareal in Bayreuth

Geschichte der Bärenleite

Mountainbiken ist schon lange kein Nischensport mehr. Die Zahl der aktiv Sporttreibenden auf zwei Rädern nimmt kontinuierlich zu. Während Rennradfahrer auf asphaltierte Wege angewiesen sind, muss es für den Mountainbiker ein Trail sein. Und der darf gerne schmal, verspielt und abwechslungsreich sein. Der Nutzungsdruck auf viel zu wenigen Strecken steigt damit natürlich an.

An der sogenannten „Bärenleite“ im Süden Bayreuths wurde zum Ausbau dieser Infrastruktur für Mountainbiker ein Leuchtturmprojekt gestartet. In Zusammenarbeit mit der Stadt Bayreuth, dem Stadtjugendamt, dem Stadtjugendring und dem Waldbesitzer – der Hospitalstiftung Bayreuth – wurde auf Initiative von lokalen, jungen Bikern ein kleiner aber feiner Bikespot entwickelt. Mit Unterstützung zahlreicher Spenden planen, errichten und pflegen eine Handvoll Jugendliche und Erwachsene Mountainbike-Begeisterte in Ihrer Freizeit das Trailnetz. Auch der ADFC Bayreuth und der Mali Crew e.V. unterstützten die Initiative in Ihrer Anfangsphase mit Werkzeugen wie dem Dörte Tool, Spaten, Schaufel, Säge sowie Axt und Rechen.



©florianmassen-photographie.de

Trailbau-Workshops

Regelmäßig holt sich die Initiative Unterstützung eines Sachverständigen für Trailbau ins Boot und veranstaltet kostenlose Trailbau-Workshops.

Bisher fanden zwei Trailbau-Workshops statt, die von Spenden, welche die Bärenleite Crew gesammelt hat, finanziert wurden. Teilnehmen können Mitglieder der Bärenleite, zudem gibt es jedes Mal ein paar Wildcards für Interessierte.

Der nächste Termin wird rechtzeitig auf unterschiedlichen Kanälen veröffentlicht.

Aktuelle Trails



Blue Pony

Mit fachkundiger Unterstützung entstand ein Flowtrail, der allen Ansprüchen gerecht wird. Die vielen Anlieger können sowohl schnell als auch langsam befahren werden. Die „Wellen“ können ausgefahren oder übersprungen werden.

Bobbahn

Eher für Fortgeschrittene, ein flowiger Trail mit einigen Anliegern. Je nach Witterung durchaus eine kleine Herausforderung.

Enduro

Ballern? Yes! Ruppig am Anfang, luftig in der Mitte (mit zwei Varianten) und flowig im Ausstieg. Wer hier einsteigt, sollte etwas Schwung mitbringen, sonst landet man im Gap.

Werde auch aktiv

Die Bärenleite-Crew optimiert ständig die einzelnen Streckenabschnitte. Damit es weitergeht sind nicht nur finanzielle Unterstützung in Form von Spenden nötig, sondern vor allem helfende Hände. Es sind keine Vorkenntnisse nötig, die nötigen Arbeiten werden von der Bärenleite Crew koordiniert.

Wer Lust hat sich einzubringen und selbst einen Trail zu errichten, der kann sich über Facebook, Instagram oder über die Homepage baerenleite-trails.de melden.



Homepage

Ebenso ist die Kontaktaufnahme über das Stadtjugendamt (0921/251249) oder den Stadtjugendring Bayreuth (0921/251644) möglich.



Wo findet man die angelegten Trails der Bärenleite?

Das Gelände befindet sich südlich des Südfriedhofs Bayreuth. Die Adresse lautet Saaser Berg 15, 95447 Bayreuth.

Mit dem Mountainbike fährt man das Gelände am besten über den Parkplatz des Südfriedhofs oder über den Forstweg vom Buchstein oder Rödendorf/Sandgrube kommend an. Auf der Webseite befindet sich auch eine Karte.



Spenden

Ihr nutzt gern das Gelände, habt jedoch keine Zeit oder wollt nicht gleich eine Vereinbarung zur Mitarbeit unterschreiben? Wir freuen uns über jede noch so kleine Spende!

Für weitere Werkzeuge, Beschilderung als auch Trailbau-Kurse benötigen wir finanzielle Unterstützung!

Dazu hat uns der Verein MaliCrew eigens ein Spendenkonto eingerichtet:

Empfänger: MaliCrew e.V.

Zweck: Bärenleite Trails

IBAN: DE56 7806 0896 0206 0050 63

Spendenquittungen werden bei Bedarf gerne ausgestellt. Schreibt dafür an info@malicrew.de.



Liegeradgruppe im ADFC Bayreuth

Die Vielfalt verschiedener Liegeradtypen spiegelt sich auch in der Bayreuther Liegeradgruppe wieder. So zählen auch Trikes und Velomobile dazu. Dem Trend entsprechend gibt es fast alle Modelle auch motorisiert. In Verbindung mit einem kipp sicheren Dreirad und hoher Sitzposition genießen das vor allem ältere Menschen oder Menschen mit Handicap. Wir treffen uns gelegentlich zu gemeinsamen Ausfahrten – teilweise sind wir auch überregional

in ganz Franken unterwegs.

Neugierig geworden? Peter Findekle (0151-56932965) oder Thomas Neubauer (09273-8263) geben gerne Auskunft, vielleicht klappt es ja auch mal mit einer Probefahrt!

Basiswissen kann sich auch online beschaffen: liegeradforum.de bietet eine Vielzahl von Themen zum Informieren und Schmöckern.



Mit dem Rad zur Arbeit

Aktion von AOK und ADFC

Auch 2023 nehmen über 280.000 Teilnehmerinnen und Teilnehmern an der Aktion „Mit dem Rad zur Arbeit“ teil – im Mai startet die Neuauflage! Diese gemeinsame Initiative von der Gesundheitskasse AOK und dem ADFC ist zudem ein Gewinn für jeden Einzelnen. Denn regelmäßige Bewegung hält fit und gesund. Machen auch Sie Ihren alltäglichen Arbeitsweg zur angenehmen Aktivität und nehmen Sie selbst teil, bei der nächsten Auflage dieser immer erfolgreicherer Bewegung für mehr Bewegung.

Bundesweiter Aktionszeitraum: 1. Mai bis 31. August 2023

Die Anmeldung und Bestellung von Aktionsunterlagen erfolgt über die jeweilige AOK-Direktion oder im Internet: mit-dem-rad-zur-arbeit.de.

Das Ziel

Fahren Sie innerhalb dieses Zeitraums an mindestens 20 Tagen mit dem Rad zur Arbeit. Natürlich auch 2023 wieder mit tollen Gewinnchancen für Sie! Mitmachen können alle Unternehmen, Verwaltungen, Institutionen, Unis und Fachhochschulen. Radelfreudige Mitarbeiter, Auszubildende oder Studenten organisieren sich in Teams von drei bis vier Mitgliedern. Betriebe mit weniger Mitarbeitern können sich als gesamtes Unternehmen anmelden. In den Teams motivieren sich Kollegen gegenseitig zum Mitmachen, auch deshalb gewinnt die Aktion Mit dem Rad zur Arbeit immer mehr bisherige Nicht-Radler, die zu überzeugten Velo-Pendlern werden und regelmäßig das Rad entweder direkt zum Arbeits- beziehungsweise Studienplatz – oder zum dorthin fahrenden öffentlichen Verkehrsmittel (Bahnhof, Haltestelle) nutzen. Den Teilnehmern winken zusätzlich attraktive Gewinne.

Lastenrad-Sharing

Viele Menschen können oder wollen sich kein Auto leisten oder haben keinen Führerschein. Andere haben zwar ein Auto, möchten aber aus Umwelt-schutzgründen möglichst oft darauf verzichten. Ohne Auto stößt man aber bei Transporten von Einkäufen oder Kindern manchmal auf Schwierigkeiten.

Die Lösung dafür heißt Lastenfahrrad. Ein Lastenrad reicht für die meisten innerstädtischen Transporte aus. Es ist viel umweltfreundlicher als ein Auto, im Stadtverkehr sogar schneller und dank Elektroantrieb sehr bequem. Da Lastenräder aber nicht billig sind, bietet es sich an, sie gemeinschaftlich zu nutzen. Durch die Bayreuther Initiative Klimaradl können auch Menschen mit geringerem Einkommen ein Lastenrad nutzen. Teilen statt kaufen ist der Grundsatz.

Das erste Bayreuther Klimaradl hat seinen Standort

in St. Georgen, an der Bernecker Straße. Finanziert wurde es über eine Crowdfunding-Kampagne, beteiligt haben sich der ADFC, der VCD, die VR-Bank und auch viele private Spender. Der VCD fungiert auch als Träger des Projektes. Seit dem Jahr 2019 dreht das Lastenrad vom Klimaradl seine Runden durch Bayreuth und Umgebung.

Zeit für eine Ausweitung des Angebotes: Im innenstadtnahen Bereich soll es einen Standort für ein weiteres Klimaradl geben. Ein großer Teil der Finanzierung steht bereits, die Wahl des Lastenradtyps ist noch nicht entschieden: Wieder ein flottes 2-rädriges Lastenrad oder ein stabiles 3-Rad mit größerer Ladekapazität?

Wer informiert bleiben oder einen Probefahrt-Termin vereinbaren möchte schaut auf www.klimaradl.de.



**Green
Product
Award**

Nominee
2023



CRITICAL MASS

Was ist Critical Mass?

Critical Mass, eine Idee von bestechender Einfachheit: Fahrradfahrer fahren unter Einhaltung aller Verkehrsregeln gemeinsam durch die Stadt, zeigen Präsenz und erinnern daran, dass die StVO viel muskelkraftfreundlicher ist, als die meisten motorisierten Verkehrsteilnehmer glauben.

Den Verkehr blockieren?

Es ist nicht das Ziel von Critical Mass, den Verkehr zu blockieren. Der motorisierte Verkehr verstopft die Straßen tagtäglich in unserer Stadt, ohne dass jeder einzelne Autofahrer das plant oder sich dafür verantwortlich fühlt. Critical Mass ist nichts anderes als eine Handvoll Leute, die sich unmotorisiert für eine Weile ebenfalls in den Verkehr mischen. Mehr geschieht gar nicht!

Wer ist Critical Mass?

Alle, die mitmachen, sind die Masse. Je mehr mitmachen, desto früher ist die kritische Masse erreicht, um die Städte von der erdrückenden Last der Blechlawinen zu befreien.

Wer organisiert Critical Mass?

Niemand organisiert Critical Mass. Critical Mass organisiert sich von selbst; das heißt, je mehr Leute Du informierst, desto größer ist die Chance, dass immer mehr mitmachen werden. Weil es keine Ver-

anstalter oder Leiter gibt, können auch keine Vereinbarungen mit der Polizei getroffen werden. Die Teilnehmer an einem Critical Mass Ride brauchen keine Genehmigung, ganz legal am Verkehr teilzunehmen. Noch nie wurde ein Autofahrer aufgefordert, er und seine „Kumpanen“ sollten nur eine Spur benutzen und ihre Route vorher der Polizei mitteilen und bei Zuwiderhandlung würde dann der gesamte Feierabendverkehr verhaftet.

Wo geht's lang, wo trifft man sich?

Wer weiß schon, wo zufällig alle langfahren wollen? Wichtig ist nur, dass alle beisammen bleiben. Los geht es immer am letzten Freitag des Monats um 18 Uhr am Sternplatz. Die nächsten Termine sind der 31. März, der 28. April und der 26. Mai.

Verkehrsregeln?

Die Verkehrsregeln werden selbstverständlich alle sämtlich eingehalten – wie immer! Mit mehr als 15 Radfahrern dürfen wir einen geschlossenen Verband bilden und dann nach StVO auch zu zweit nebeneinander auf der Fahrbahn fahren. Der Verband ist von der Radwegebenutzungspflicht ausgenommen. Die Masse fährt langsam und bleibt so nah wie möglich beieinander, damit die Masse auch eine Masse bleibt. Solange die Masse kompakt ist, kann sie nicht durch drängelnde Autofahrer auseinander gedrängt werden.



Unsere ADFC-Volksluftpumpe

Damit Radfahrerinnen und Radfahrer im Stadtgebiet nicht die Luft ausgeht, haben wir wieder eine Pumpe aufgestellt. Das war während Corona aus Hygiene-Gründen leider nicht möglich.

An unserer Pumpe ist auch ein wenig Werkzeug befestigt, womit kleine Pannen direkt behoben werden können.

Die „Buchhandlung im Kirchen-Eck“ in der Sophienstraße an der Ecke zur Kanzleistraße übernimmt dankenswerterweise die Pumpenpatenschaft und stellt die Pumpe während der Geschäftszeiten vor dem Laden auf.

In der Buchhandlung gibt es auch Kartenmaterial um die nächste Radtour zu planen oder Radreiseliteratur – ein Besuch lohnt sich!



KARTEN & REISE-LITERATUR

BUCH
HANDLUNG
Im KirchenEck

Sophienstraße 29
95444 Bayreuth
kircheneck.de

Fahrrad mit Bus und Bahn – Tipps vom ADFC Bayreuth

Dieser Artikel soll im Wesentlichen über die Mitnahmemöglichkeiten für Fahrräder informieren. Zusätzlich geben wir einen Überblick über die wichtigsten Tarife. In der sich schnell ändernden Tarifwelt können wir aber nicht garantieren, dass dieser Überblick aktuell ist. Wir gehen auch nicht auf jeden Abo-Tarif ein.

Allgemeines zur Radmitnahme

Es besteht kein Anspruch auf eine Fahrradmitnahme, entscheidend sind die gegebenen betrieblichen Möglichkeiten: in Bussen müssen entsprechende Abstellflächen vorhanden und nicht anderweitig besetzt sein; im Zweifel entscheidet der Fahrer. Insbesondere in Zeiten mit starkem Fahrgastaufkommen kann nicht mit einer Mitnahme gerechnet werden.

Auch auf den Bahnstrecken rund um Bayreuth ist die Anzahl der Fahrradstellplätze in den Zügen eingeschränkt. 5 bis 10 Fahrräder sind normalerweise abzustellen, immer wenn Gruppen mit Rädern mitfahren möchten, wird es zu eng. Ohne angehängte Päcktaschen passen mehr Räder auf die vorgesehenen Stellplätze. Wenn Sie außerhalb der Hauptverkehrszeiten reisen, dann haben Sie in den Zügen meist genügend Platz für Fahrräder. Helfen Sie sich gegenseitig beim Ein- und Aussteigen, um Verzögerungen zu vermeiden.

Falträder

Zusammengeklappte Fahrräder, die wie Handgepäck in den Zügen untergebracht werden, werden auch unverpackt in allen Zügen gratis befördert.

Im Umweltbüro, Alexanderstr. 9 in Bayreuth können Sie sich ein Faltrad Marke Brompton für 5 €/Tag vom VCD ausleihen. Keine 30 Sekunden reichen zum Klein Falten. Bitte reservieren bei rolf.wahner@adfc-bayreuth.de oder 0921-7454706.

Spezialräder

Für Liegeräder oder Tandems muss auch nur eine Fahrradkarte gelöst werden, bei Anhängern ist bei der Bahn ein zusätzliches Ticket nötig. Fahrräder

mit elektrischer Unterstützung bis 25 km/h gelten bei der Bahn als normale Fahrräder.

Ticketkauf

Die meisten Angebote im Nahverkehr kosten beim personenbedienten Verkauf einen Aufpreis im Vergleich zu Automaten, Internet oder Handyticket. Auch in Bussen werden Fahrkarten verkauft, aber nicht alle Varianten.

Aktuelles • 49 Euro Ticket

Die Details zum 49 Euro Ticket sind zum Redaktionsschluss leider noch nicht bekannt. Das Ticket ist ein Monatsticket das ab dem Monat Mai gültig sein soll. Der Vorverkauf soll bereits ab 3. April starten. Ein Mitnahme von Fahrrädern und Kindern über 6 Jahren ist voraussichtlich nicht im Preis enthalten. Zur Fahrradbeförderung wird also zusätzlich eine Fahrradkarte erforderlich sein.

Im Zuge der Einführung des 49 Euro Tickets ist damit zu rechnen, dass auch andere Angebote angepasst werden. Weitere Informationen erhalten Sie bei den Verkehrsverbänden und -unternehmen.

Unter next.bahn.de und mit der App „Next DB Navigator“, der neuen Version des DB Navigators, ist es möglich Fahrradkarten und -reservierungen zu bereits gebuchten Tickets dazu zu buchen. Auch ist es erstmals möglich das Egro-Net Ticket online zu erwerben.

Auskunft

Deutsche Bahn: bahn.de/fahrrad-bayern (mit Rad-Links der Verkehrsverbände), bahnland-bayern.de Service-Hotline: 0180-6 99 66 33 (20 ct/Anruf aus dem Festnetz)

Autom. Fahrplanauskunft: 0800-1 50 70 90
Baustellenauskunft: 0800-5 99 66 55

VGN: vgn.de (Haltestellenwahl per Kartenausschnitt, Karte von Fahrtstrecke)
Autom. Fahrplanauskunft: 0800-4636846

VGN

Verbundgebiet

Stadt und Landkreis Bayreuth gehören zum Verkehrsverbund Großraum Nürnberg (VGN). Innerhalb des Verbundraumes gelten die Preise der VGN für alle öffentlichen Verkehrsmittel. Bei Bahnfahrten in den VGN hinein oder heraus gelten weiterhin Preise der DB. Die Landkreise Bamberg und Lichtenfels sind auch im VGN-Gebiet. Für Fahrten von Bayreuth nach Bamberg über Kulmbach gelten DB-Tarife, über Nürnberg VGN-Tarife.

Die Städte Coburg und Hof und die Landkreise Coburg, Hof, Kronach, Kulmbach und Wunsiedel wollen am 1. Januar 2024 dem VGN beitreten. Damit wäre ganz Oberfranken im VGN.

Fahrräder im VGN

Die Möglichkeit der Fahrradmitnahme gilt grundsätzlich in den Nahverkehrszügen RE, RB, in den S-, U- und Straßenbahnen, in den Regional- und Stadtbussen im Verbundraum. In der Verkehrsspitze morgens zwischen 6 und 8 Uhr gilt eine Ausschlusszeit für Bahnen ohne Mehrzweckplätze.

Kosten der Radmitnahme

Fahrräder kosten im VGN in der Regel den Preis einer Einzelfahrkarte Kind oder entsprechende Preisstufe auf einer Streifenkarte Kind. Beispiele:

Bayreuth-Pegnitz: 3,40 €; Bayreuther Stadtverkehr: 1,10 €. Handytickets etwas günstiger.

Kostenlos im VGN

Fahrradanhänger für den Transport von Kindern werden im VGN kostenfrei befördert. Außerdem gibt es beim TagesTicket Plus und der Zeitkarte MobiCard Mitnahmemöglichkeiten ohne weitere Kosten.

TagesTicket Plus VGN

Das Ticket für den ganzen Verkehrsverbund Nürnberg kostet 22,10 €. Es gilt den ganzen Tag oder das gesamte Wochenende lang für 1-6 Personen, davon maximal 2 ab 18 Jahre. Anstelle von Personen können Sie auch Fahrräder mitnehmen, ein Hund ist gratis.

Für einen Ausflug von Bayreuth ins Fichtelgebirge (Warmensteinach) reicht das Tagesticket Plus der Tarifstufen 2 bis 4 zu 14,00 €. Nur für Einzelfahrten von Einzelpersonen mit Fahrrad sind Einzeltickets günstiger als TagesTickets.

MobiCard VGN

Auch die diversen MobiCards im VGN können sich lohnen. Die Gültigkeit beträgt 7 oder 31 Tage und es können bis zu 6 Personen mitfahren, davon bis zu 2 ab 14 Jahren. An Wochentagen gelten die meisten MobiCards erst ab 9 Uhr. Statt Kindern können auch bis zu 2 Fahrräder mitgenommen werden.

Hollerbusch DER Naturkostladen



Luitpoldplatz 16, 95444 Bayreuth

BIO-Lieferservice in Bayreuth und Umgebung

Gemüse – Obst – Naturkost-Sortiment
nach Bestellung oder als Abo-Kiste

**Liefertermin: Dienstag / Donnerstag
oder nach Vereinbarung**

Telefon 0921/81911 · Fax 0921/12024

Pauschalpreistickets

Quer-durchs-Land-Ticket

Die erste Person zahlt 44 €, bis zu 4 weitere je 7 € für die Züge des Nahverkehrs in Deutschland. Kostenfrei sind bis zu 3 eigene oder fremde Kinder. Das Ticket gilt in allen Regionalzügen, allerdings nicht in Bussen und U-Bahnen.

Bayern-Ticket (Nacht)

Die erste Person bezahlt 27 €. Jeder weitere Mitfahrer (max. 4) zahlt zusätzlich 9 €. Eigene Kinder oder Enkel unter 15 Jahren zahlen nix. Werktags ab 9 Uhr, am Wochenende und an Feiertagen ganztags können Sie alle Regionalzüge (RE, RB, S), Busse und Bahnen in den Verkehrsverbänden und fast alle Linienbusse Bayerns benutzen (auch BVB, OVF, RBO). Das Bayern-Ticket gilt außerhalb Bayerns z.B. nach Ulm, Crailsheim oder Lauda in Baden-Württemberg, Sonneberg in Thüringen oder in Österreich bis Salzburg, Kufstein und zwischen Garmisch und Pfronten. Bayern-Tickets können auch allen Bussen im VGN-Gebiet gekauft werden. Das Bayern-Ticket-Nacht gilt für bis zu 5 Personen ab 18 bis 6 Uhr, die Nächte auf Samstag, Sonntag und Feiertage bis 7 Uhr, Grundpreis 25 €, die Mitfahrer zahlen nur 6 €.

Bayern-Böhmen-Ticket

Der Gültigkeitsbereich entspricht dem Bayern-Ticket plus der Region an der bayerischen und sächsischen Grenze zwischen Liberec (Reichenberg), Plzen (Pilsen) und Ceske Budejovice (Budweis). In Tschechien gilt es in Schnell-(R), Eil-(Sp) und

Personenzügen (Os). Einzelreisende zahlen 30 €, bis zu 4 Mitfahrer zusätzlich je 9,60 €. Eltern bzw. Großeltern können mit einem Ticket alle Kinder bzw. Enkelkinder unter 15 Jahren ohne Zusatzkosten mitnehmen. Die Fahrrad-Tageskarte Bayern gilt mit diesem Ticket auch in Böhmen.

EgroNet-Ticket

Tagesticket für erste Person 20 €, bis zu 4 weitere Personen je 6 €, ganztags gültig, inklusive 1 Fahrrad pro Person in der Euregio Egrensis. Diese zieht sich vom Landkreis Lichtenfels / Bayreuth / Pegnitz / Weiden bis Gera / Zwickau und Komotau / Karlsbad / Marienbad in Tschechien. Es berechtigt zur Nutzung des Bahnverkehrs und nahezu aller Stadt- und Regionalverkehre. Bis zu 3 Kinder bis 14 können bei einem Ticket kostenlos mitgenommen werden. Infos und Fahrpläne: egronet.de und 03744-19449. Die Fahrradmitnahme ist bei diesem Ticket inklusive.

Bayern-Hopper-Ticket

Nutzbar bei Entfernungen bis 50 km zwischen Start- und Zielbahnhof für Hin- und Rückfahrt. zum Festpreis von 15,30 €. Das Bayern-Hopper-Ticket ist gültig in unserer Region in allen Agilis-Zügen sowie in den RE-Zügen von Bayreuth über Neuenmarkt-Wirsberg Richtung Bamberg oder Hof. Start und Ziel dürfen nicht im gleichen Tarifverbund liegen. Es gilt für eine Person montags bis freitags ab 9 Uhr, samstags, sonntags, feiertags ab 0 Uhr. Mitnahme eigener Kinder bzw. Enkelkinder bis 14 Jahre ist kostenfrei. Bayreuth nach Burgkunstadt oder Marktredwitz sind exakt 50 km.



In einen Triebwagen der Agilis passen bis zu 8 Fahrräder

©Roehrensee CC BY-SA 3.0

Preise Fahrradkarten im Bahnverkehr

Fahrrad Kurzstreckenkarte Bayern

In Bayern gibt es einen Fahrrad-Kurzstreckentarif, welcher sich am Kindertarif orientiert (halber Erwachsenentarif). Die Fahrrad-Kurzstreckenkarte Bayern berechtigt zur Mitnahme eines Fahrrades zwischen eingetragenen Abgangs- und Zielbahnhof in Bayern. Sie gilt in Zügen des Schienenpersonennahverkehrs (RE, RB, S) für Verbindungen bis einschließlich 50 km (einfache Fahrt) bzw. 20 km (Hin- und Rückfahrt). Für weiter gehende Verbindungen innerhalb Bayerns wird die Fahrrad-Tageskarte Bayern ausgegeben. Beispiele für einfache Fahrt des Fahrrades ab Bayreuth: Trebgast: 2,90 €; Kulmbach: 5,35 €

Fahrrad-Tageskarte

Eine Fahrradkarte für Züge des Nahverkehrs (RE, RB, S) kostet 6,00 € und gilt den ganzen Tag in Deutschland. Die Fahrrad-Tageskarte Bayern kostet auch 6,00 €, gilt nur in Bayern, zusätzlich in U-, Straßenbahnen und Bussen im VGN und im Verkehrsverbund von München. Besitzen Eltern bzw. Großeltern eine gültige Fahrrad-Tageskarte Bayern, können eigene Kinder und Enkelkinder unter 15 Jahren ihr Fahrrad kostenlos mitnehmen.

Fernverkehr

Im Fernverkehr kostet die Fahrradkarte für eine einfache Fahrt 9 €. Stellplätze müssen reserviert werden, sie sind kostenfrei bei gleichzeitigem Ticketkauf. In vielen ICEs und manchen anderen Fernzügen ist die Fahrradmitnahme nicht erlaubt. Informieren Sie sich in der Fahrplanauskunft.

Auf dem Weg zu 100% Unabhängigkeit

Intelligente Stromspeicher ermöglichen Eigenversorgung mit Strom

Stromspeicher für Eigenheime sind so beliebt wie nie. Nutzen Sie Ihren PV-Strom nicht nur im Sommer, sondern wann immer Sie ihn benötigen. SENECloud ermöglicht Besitzern eines SENECloud-Stromspeichers überschüssigen PV-Strom nicht nur kurzfristig zu speichern, sondern in der Cloud zu lagern und zu einem späteren Zeitpunkt zu nutzen.

Experte für die Installation von PV-Anlagen und Stromspeichern ist die eco.Tech neue Energien & Technik GmbH aus Bayreuth. Als SENECloud-Fachpartner mit Gold-Status berät Sie eco.Tech kompetent zu den Möglichkeiten, wie Sie zu 100% unabhängig werden können.



20 Jahre
Garantie

Vereinbaren Sie jetzt Ihr
unverbindliches Beratungsgespräch!

eco.Tech
neue Energien & Technik GmbH

eco.Tech
neue Energien & Technik GmbH
Bernecker Straße 15
95448 Bayreuth

Telefon: 0921 151 254-0
Telefax: 0921 151 254-2
info@ecotech-energy.de
www.ecotech-energy.de

SENEC
Fachpartner
Gold

Fahrradmitnahme im Busverkehr

Bus OVf-Linien

In den Bussen des Omnibusverkehrs Frankens (OVf Frankenbus), außerhalb des VGN, dürfen einzelne Fahrräder bei genügend Platz und Zustimmung des Fahrers mitgenommen werden. Es kostet den Preis einer Kinderfahrkarte. Fragen zum OVf: 0921-78973-0

Bus VGF-Linien

Die Verkehrsgemeinschaft Fichtelgebirge (VGF) bedient den Landkreis Wunsiedel, gilt z.B. ab Fichtelberg. Einzelne Fahrräder werden nach Voranmeldung 0180-3222478 gegen eine Pauschalgebühr von 2,50 € befördert, www.vgf-web.de.

Radlbus Fichtelgebirge

Der Radlbus Fichtelgebirge fährt auch dieses Jahr ab Bayreuth über Goldkronach, Bad Berneck ins Fichtelgebirge. sonn- u. feiertags Bayreuth Hbf ab 9:39 (bis Bischofsgrün), 12:59 (bis Fichtelberg) und 18:09 (bis Mehlmeisel), zurück ab Fichtelberg 16:55 oder ab Bischofsgrün 10:35 und 17:10. Die Fahrradbus-Saison beginnt am 1. Mai und endet am 1. November. Das Angebot ist weiterhin nicht integriert in das Fahrradbusnetz im Frankenwald und Fichtelgebirge der Nachbarlandkreise (siehe unten), Radlbus Bayreuth-Fichtelgebirge fährt nicht samstags, es gelten VGN-Tarife oder EgroNet-Ticket. Es gibt keine angepassten Anschlüsse zum Umsteigen in die weiteren Fahrradbuslinien.



Bus mit Fahrradanhänger

Rad-Busnetz Fichtelgebirge und Fränkische Schweiz

Vom 1. Mai bis 1. November fahren jährlich an allen Samstagen, Sonn- und Feiertagen auf 670 km Fahrradbuslinien. Das Fahrradbusnetz wird immer größer und nennt sich seit Einbeziehung der Fränkischen Schweiz 3FMobil. Die Schlösserlinie verbindet Bayreuth – Pegnitz – Pottenstein – Gößweinstein – Hollfeld – Thurnau – Kulmbach.

Karten nur für das Busnetz kosten 8 € pro Erwachsenen, 4 € pro Kind und 16 € für Familien. Fahrer sind immer gratis, ebenso Reservierungen. Es wird auch eine übertragbare Saisonkarte zu 60 € für Erwachsene angeboten. Diese erlaubt auch die Mitnahme von zwei eigenen Kindern.

EgroNet- und Bayern-Ticket werden in Bussen auch anerkannt. Fahrpläne in Faltpblättern oder frankenwald-mobil.de und bis freitags 12 Uhr: 09261-601516 (Frankenwald) 09272-969030 (Fichtelgebirge).

Weitere Fahrradbusse

Radlbus am Bockl-Radweg zwischen Weiden – Vohenstrauß Moosbach – Eslarn Radlerbus oder CykloEgrensis-Busse in Karlsbader Region (Tschechien): www.egronet.de/de/erlebnisregion/radbusse.html

Fernbusse

Viele Fernbuslinien nehmen auch Fahrräder mit. Portal für verschiedene Anbieter busliniensuche.de. Ab Bayreuth hat sich Angebot konzentriert auf FlixBus für 9 € pro Rad. Ein kostenloses Angebot für ADFC-Mitglieder gibt es nicht mehr. Einige Busse führen Träger für bis zu 5 Räder mit, sonst können Fahrräder ggf. auch in einer Transporttasche als Sondergepäck mit tel. Anmeldung mitgenommen werden.

Praxis für Physiotherapie im Herzen von Bayreuth



- ° Vojta und Bobath
- ° Krankengymnastik
- ° Manuelle Lymphdrainage
- ° Manuelle Therapie
- ° Kiefergelenktherapie
- ° Hausbesuche

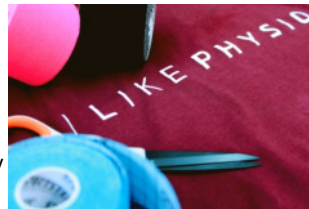
Für Säuglinge, Kinder und Erwachsene

Kevin Glaser

Manualthérapeut
Vojta Therapieuth
Heilpraktiker f. PT

Lisa Glaser

Bobath- und Vojta-
Thérapeutin
Fußtherapie f. Kinder /
Säuglinge



Bahnhofstraße 1
95444 Bayreuth
0921/90058308
www.like-physio.de



**Ihre Sparkasse Bayreuth sagt
Danke für 200 Jahre**

Feiern Sie mit uns:
Alle Infos rund um unser Jubiläumsjahr
finden Sie laufend unter

www.sparkasse-bayreuth.de/200jahre



Stammtisch und Wintervortragsprogramm

Sommerstammtisch

Lust auf mehr? Wir treffen uns vom Frühjahr bis in den Herbst in gemütlichen Runden nach den Feierabendtouren (Mittwochstouren) ab 20 Uhr. Der angestammte Ort ist der Herzogkeller. Zum Redaktionsschluss ist allerdings noch nicht bekannt ob er in diesem Sommer wieder geöffnet hat.

Winterstammtisch

Von Oktober bis März treffen wir uns wieder einmal im Monat zum Winterstammtisch. Auf unserer Webseite werden wir Ort und Zeit rechtzeitig ankündigen. Bei Interesse kommen Sie einfach vorbei. Willkommen sind alle Fahrrad-Interessierte, Mitglieder und Nicht-Mitglieder!

Vortragsprogramm

Nach unserem Tourenprogramm, das am 1. November endet, ist noch nicht wirklich Schluss, denn im November beginnt wieder unser Wintervortragsprogramm.

Jedes Jahr laden wir Fahrrad-Weltenbummler zu dieser Vortragsreihe in den Schwenksaal ein (Pottensteiner Str. 20 in Bayreuth) und die tolle Vortrags-Atmosphäre hat sich inzwischen weit herumgesprochen.

Bitte schaut Ende Oktober auf unsere Internetseite adfc-bayreuth.de und/oder lasst Euch per E-Mail daran erinnern, indem ihr unseren Newsletter abonniert: einfach mailen an kontakt@adfc-bayreuth.de.



Das **starke Plus** zu Ihrem Abo:

K+



✓ Erhalten Sie zusätzlich Zugriff auf **alle Premium-Inhalte K+** der Verlagswebsite.

✓ flexibel und monatlich abbestellbar

Jetzt sichern:
www.kurier.de/plus

30 Tage
für nur
0,99 €*
testen!

* Exklusiv für unsere Leser: **Weiterlesen für 1,99 €/Monat.**

Immer **näher dran**

KURIER

CarSharing
Bayreuth

meiaudo
CarSharing



*ökologisch
regional
fair*

4 Fahrzeuge in Bayreuth

bayreuth.meiaudo.de

Datum	Veranstaltung/Tourenname	km	Anspruch	Tourenleitung	Seite
Sa, 1. Apr.	Infostand				36
So, 2. Apr.	Auftakttour nach Hochtheta	20	🟢	Kerstin Engelbrecht	36
Mo, 10. Apr.	Osterbrunnentour nach Waischenfeld	55	🟡	Walter Kretzer	36
So, 16. Apr.	Kloster Speinshart	70	🟡	Esther Hagen-Szydlík	38
So, 23. Apr.	Zu Töpfermarkt und Zwiebelaskerwa nach Thurnau	50	🟡	Jutta Grünewald	38
Sa, 29. Apr.	Mit dem Rad ins Rokoko	10	🟢	Hans Peetz	39
So, 30. Apr.	Rauher Kulm	70	🟡	Mathias Krauß	39
So, 7. Mai	Hohenmirsberger Platte	65	🟣	Klaus Müller	40
So, 7. Mai	Kulmbacher Tour: Hunnenal	50	🟣	Jürgen Tesarczyk	40
So, 14. Mai	Entlang an Fichtel- und Waldnaab	75	🟡	Matthias Niewerth	42
Do, 18. Mai	Zum Dorffest nach Troschenreuth	30	🟢	Mathias Krauß	42
So, 21. Mai	Fränkischer Bratwurstgipfel in Pegnitz	65	🟡	Harald Kessler	43
So, 21. Mai	Kulmbacher Tour: Nach Schlömen	30	🟢	Astrid Pfitzer	43
So, 28. Mai	Schiefe Ebene (mit Dampfbetrieb)	65	🟡	Matthias Niewerth	44
So, 4. Juni	Durchs Obermairtal zum Gottesgarten	80	🟡/🟣	Reiner Dürrschmidt	44
Do, 8. Juni	Vom Creußener Oberland ins Steinachtal	50	🟡/🟣	Norbert Hoch	46
So, 11. Juni	Zum Tanzlindenfest nach Peesten	60	🟡	Klaus Müller	46
So, 18. Juni	Heckenhof	65	🟡	Rudolf Kurz	47
So, 25. Juni	Kommunbräu Kulmbach	70	🟡	Kerstin Engelbrecht	48
So, 2. Juli	Unbekanntes Fichtelgebirge	70	🟣	Norbert Hoch	48
So, 9. Juli	Tour 1: Durchs Höllental zur Selbstizquelle	60	🟡	Reiner Dürrschmidt	50
So, 9. Juli	Tour 2: Besichtigung der Texas Longhorn Ranch	60	🟡	Esther Hagen-Szydlík	50
So, 9. Juli	Kulmbacher Tour: Radtour zur Kleinrehmühle	50	🟡	Astrid Pfitzer	51
So, 16. Juli	Kemnather Land und Burgruine Waldeck	85	🟣	Klaus Müller	52
So, 23. Juli	Zum Berghof Wartenfels	105	⚫	Angelika Reich	52
Sa, 29. Juli	Rezattal und Brombachsee	60	🟡	Reiner Dürrschmidt	54
So, 30. Juli	Durch Kainach- und Wacholdertal zur Aubachquelle	70	🟣	Jutta Grünewald	54
So, 6. Aug.	Zum Kasendorfer Kellerfest	60	🟡	Klaus Müller	55
So, 13. Aug.	Zum Brühtrogrennen nach Nankendorf	60	🟡/🟣	Jutta Grünewald	56
So, 20. Aug.	Zu den Höhen des südlichen Frankenwaldes	60	🟡/🟣	Reiner Dürrschmidt	56
So, 27. Aug.	Limmersdorfer Lindenkerwa	50	🟡	Jutta Grünewald	56
So, 3. Sept.	Tour 1: Ins autofreie Wiesental	110	⚫	Harald Kessler	57
So, 3. Sept.	Tour 2: Weiglathal	40	🟡	Rudolf Kurz	57
So, 10. Sept.	Backofenfest beim Grassemann	70	🟡/🟣	Kerstin Engelbrecht	58

Tourenübersicht 2023

Datum	Veranstaltung/Tourenname	km	Anspruch	Tourenleitung	Seite
So, 17. Sept.	Craimosweiher	50		Rudolf Kurz	58
So, 24. Sept.	Von Bischofsgrün zum Armesberg	75		Klaus Müller	59
So, 1. Okt.	Schönlind	85		Harald Kessler	59
Di, 3. Okt.	Große Runde Kainachtal/Hollfeld	85		Stefan Steurer	59
So, 8. Okt.	Holzmühle	75		Barbara Hampl	60
So, 15. Okt.	Zum Herbstmarkt nach Thurnau	50		Jutta Grünewald	60
So, 22. Okt.	Zum Fuchs nach Waldau	50		Walter Kretzer	62
So, 29. Okt.	Durchs Ailsbach- und Wiesental	70		Matthias Niewerth	62
Mi, 1. Nov.	Fahrt ins Graue	40-60		Thomas Neubauer	64



leicht



mittel



anspruchsvoll



schwer

Wir backen das echte Holzofenbrot

- nur mit reinem Natursauerteig
- im Holzbackofen
- ohne Zusatzstoffe
- aus spritzmittel-
freiem Jurakorn®
Brotgetreide



Buchauer Holzofenbäckerei GmbH • Pegnitz-Buchau

Tel. 0 92 41 / 8121 • www.holzofenbrot.de

Samstag, 1. April**Infostand**

Unser erster Infostand findet am 1. April im Rahmen der Mobilitätstage in Bayreuth statt. Am Infostand codieren wir auch Fahrräder und es findet auch unsere Gebrauchtradbörse statt. Weitere Informationen auf den Seiten 18 und 19.

Sonntag, 2. April**Auftakttour nach Hochtheta**

Strecke: 20 km (leicht)
Abfahrt: 14:00 Uhr – Neues Rathaus Bayreuth, Luitpoldplatz 13
Tourenleitung: Kerstin Engelbrecht (0171-5829871)



Wie jedes Jahr, fahren wir zur Eröffnung der Fahrradsaison auf die Hochtheta. Wir fahren gemütlich die verhältnismässig kurze Strecke, damit wir uns wieder ans Radeln gewöhnen können. Dort angekommen hat man die Möglichkeit sich in gemütlicher Runde zu stärken.

Wie üblich fahren wir in zwei Gruppen nach Hochtheta. Eine Gruppe radelt etwas gemütlicher und eine Gruppe wählt einen etwas längeren Weg und radelt dafür etwas flotter.



Biergarten bei Hochtheta

©Benreis CC BY-SA 4.0

Ostermontag, 10. April**Osterbrunnetour nach Waischenfeld**

Strecke: 55 km (mittelschwer)
Abfahrt: 11:00 Uhr – Neues Rathaus Bayreuth, Luitpoldplatz 13
Tourenleitung: Walter Kretzer (01577-1581060)



Am heutigen Ostermontag radeln wir über Altenhimmel und Volsbach nach Waischenfeld. Dort erwartet uns ein Brunnen, der auch in diesem Jahr wieder reichhaltig geschmückt sein wird.

Nach Besichtigung des Osterbrunnens fahren wir zum Steinernen Beutel zur Mittagseinkauf in der Burgschänke.

Der Rückweg führt uns auf dem bekannten Radweg über Plankenfels und Obersees nach Bayreuth zurück.



Osterbrunnen in Waischenfeld ©Florian Trykowski CC BY-SA



MULTICYCLE


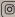

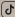

DEIN CUBE SPEZIALIST



Große Auswahl an CUBE (E-) Bikes

Fahrradleasing & Finanzierung

www.multicycle.de

     MulticycleStore



Bindlacher Straße 4 · 95448 Bayreuth

Wir sind montags bis freitags von 10 – 19 Uhr sowie samstags von 10 – 16 Uhr (1.11. – 31.1.: Mo. – Fr. 12 – 18 Uhr, Sa. 10 – 16 Uhr) gerne für dich da!

Sonntag, 16. April**Kloster Speinshart**

Strecke: 70 km (mittelschwer)
Abfahrt: 10:00 Uhr – Neues Rathaus Bayreuth, Luitpoldplatz 13
Tourenleitung: Esther Hagen-Szydlík (0157-70596350)



Wir starten auf dem Radweg nach Creussen. Auf Nebenstraßen und Radwegen gelangen wir in die angrenzende Oberpfalz, wo in Tremmersdorf eine Mittagseinkuhr geplant ist. Kurze Zeit später haben wir die Gelegenheit das Klosterdorf Speinshart, mit einer der schönsten Klosterkirchen Süddeutschlands anzusehen. Der Rückweg führt uns über Oberbibrach, Seidwitz und Aichig zurück nach Bayreuth.



Kloster Speinshart

©Joshuashearn CC BY-SA 3.0

Sonntag, 23. April Zu Töpfermarkt und Zwiebelaskerwa nach Thurnau

Strecke: 50 km (mittelschwer)
Abfahrt: 10:30 Uhr – Neues Rathaus Bayreuth, Luitpoldplatz 13
Tourenleitung: Jutta Grünewald (0176-31084976)



Über den Radweg erreichen wir Mistelgau, von dort radeln wir über Eschen, Neustädtlein und Limmersdorf nach Thurnau. Dort kann je nach Lust und Laune der Töpfermarkt besucht werden, der sicher auch einige Imbissstände aufzuweisen hat. Wer mag, kann die Mittagspause auch mit mir im Wirtshaus verbringen. Über den Thurnau-Radweg fahren wir dann wieder zurück nach Bayreuth.



Schloss Thurnau

©Chianti CC BY-SA 3.0

Samstag, 29. April

Mit dem Rad ins Rokoko

Strecke:	10 km (leicht)
Abfahrt:	14:00 Uhr – Ordenskirche St. Georgen
Tourenleitung:	Hans Peetz
Besonderheit:	Anmeldung bis 27.04. unter 0921-5606810

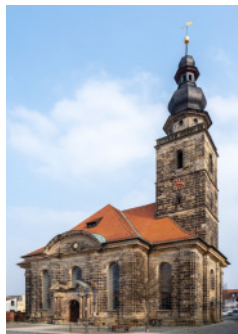


Die Tour führt mit spannenden Führungen durch die barocke Modellstadt „St. Georgen am See“. Es gibt Kurzführungen in der Ordenskirche, der Stiftskirche und dem Ordensaal des ehemaligen Ordensschlosses (heute JVA Bayreuth).

Von dort geht es nach Bindlach zur Bartholomäuskirche, die als erste als „Markgrafenkirche“ bezeichnet wurde. Wir radeln weiter nach St. Johannis am Rande der Eremitage Wilhelmines. Schließlich fahren wir durch den Bürgerpark Wilhelminenau mit dem Modell von St. Georgen nach St. Georgen zurück.

Diese Tour wird vom evangelischen Bildungswerk Oberfranken-Mitte e.V. in Kooperation mit Markgrafenkirchen e.V. durchgeführt.

Siehe auch: <https://ebw-oberfranken-mitte.de/programm>



©Reinhold Möller CC BY-SA 4.0

Sonntag, 30. April

Rauher Kulm

Strecke:	70 km (mittelschwer)
Abfahrt:	10:00 Uhr – Neues Rathaus Bayreuth, Luitpoldplatz 13
Tourenleitung:	Mathias Krauß (09209-918273)



Heute radeln wir zum Rauhen Kulm. In den Kulmterassen werden wir zu Mittag essen. Anschließend wollen wir die Spitze des Kulms erklimmen.



Rauher Kulm

©Jörg Braukmann CC BY-SA 4.0

Sonntag, 7. Mai
Hohenmirsberger Platte

Strecke: 65 km (anspruchsvoll)
Abfahrt: 09:30 Uhr – Neues Rathaus Bayreuth, Luitpoldplatz 13
Tourenleitung: Klaus Müller (0176-54277744)



Zusammen mit dem weithin sichtbaren Aussichtsturm markiert die Hohenmirsberger Platte mit 614 Metern den zweithöchsten Punkt in der Fränkischen Schweiz mit einer fantastischen Fernsicht. Im Jahr 2008 wurde hier das Geozentrum Hohenmirsberger Platte eröffnet und informiert mit Schautafeln über die Geologie rund um Hohenmirsberg. Die Tour führt über Lindenshardt und Leups ins Püttlachtal. In Püttlach beginnt der anspruchsvolle Anstieg hinauf zur Platte. Nach der Mittagspause geht es durchs Ahorntal und über Altenhimmel nach Bayreuth zurück. Auf dieser Tour sind längere Steigungen zu bewältigen, die Kraft und Ausdauer fordern. Aber bekanntlich liegt in der Ruhe die Kraft und so wird die gesamte Tour auch geradelt.



©Ermell CC BY-SA 4.0

Sonntag, 7. Mai
Kulmbacher Tour: Hunnental

Strecke: 50 km (anspruchsvoll)
Abfahrt: 13:00 Uhr – Kulmbach, Stadtparkbrunnen neben der Stadtbücherei
Tourenleitung: Jürgen Tesarczyk (09221-3913770)



Auf dem Bahntrassenradweg radeln wir entspannt nach Kasendorf, um dort den Anstieg zum Magnusturm (Besteigung möglich) in Angriff zu nehmen. Über Neudorf und Leesau geht's, auf zum Teil unbefestigten Wegen, ins wunderschöne Hunnental, das eher einer Mulde auf den Höhen der Fränkischen Schweiz ähnelt. Über Schirradorf und Azendorf fahren wir weiter nach Zultenberg am Görauer Anger, wo ein weiter Blick über das Maintal lockt, in das wir anschließend über Peesten zum Mainzusammenfluss hinunterrollen.



Hunnental

An der Kieswäsch vorbei und durch die Flutmulde kehren wir nach Kulmbach zurück. Mit dem Pedelec (gut geladener Akku) oder mit guter Kondition sind die ca. 750 Höhenmeter kein Problem. **Bitte Proviant mitnehmen.** Stopps an schönen Orten sind vorgesehen.

Erneuerbare Energie & Wärme vom Fachmann

- ☀ PHOTOVOLTAIK
- 🔋 STROMSPEICHER
- 🔌 E-MOBILITÄT
- 🏠 WÄRMEPUMPEN

... alles aus einer Hand!

SBC
FRANKEN



- Wärmepumpe
- Photovoltaik
- Stromspeicher

Alles aus einer Hand!

Wir bieten Ihnen Komplettlösungen für Ihren Energiebedarf

Erneuerbare Energien sind die umweltfreundlichste und effizienteste Quelle für eine sichere Energieversorgung. Wir haben es zu unserer Aufgabe gemacht, uns für die Verbreitung dieser Technologien einzusetzen.



Sonnenbatterie-Center Franken GmbH

Unterwaizer Straße 6
95500 Altenplos

T: +49 921 787767-0
www.sbc-franken.de

Werde Teil unseres
Teams *Wir suchen:*
Elektriker
für Photovoltaik
Anlagenmechaniker
für Heizung/Sanitär
(m/w/d)

Sonntag, 14. Mai**Entlang an Fichtel- und Waldnaab**

- Strecke:** 75 km (mittelschwer)
Treffen: 9:15 Uhr – Bayreuth HBF – Bahnhofsvorplatz
Tourenleitung: Matthias Niewerth (0177-2738729)
Besonderheiten: An- und Abreise mit dem ÖPNV. Anmeldung erforderlich.



Wir nutzen den Radlbus ins Fichtelgebirge bis nach Bischofsgrün zu unserem heutigen Tourstart. Gleich nach dem Losradeln erwartet uns schon der erste Anstieg der Tour um zum Anfang des Fichtelnaabradwegs in Fichtelberg zu gelangen. Ab dort geht es über 30 km lang mäßig aber stetig bergab bis zum Zusammenfluss von Fichtel- und Waldnaab. Nun folgen wir der Waldnaab Flussaufwärts durch das wunderschöne Waldnaabtal bis zur Blockhütte, wo uns eine relativ späte Mittagseinkehr erwartet.



Waldnaab

©Bernd Stengl (CC BY-SA 4.0)

Nach der wohlverdienten Rast erwartet uns noch eine kleine Steigung aus dem Waldnaabtal heraus auf unserem Weg nach Wiesau, von wo aus wir unsere Heimreise mit der Bahn antreten.

Da die öffentlichen Verkehrsmittel nur eine begrenzte Kapazität für die Fahrradmitnahme haben ist eine **Anmeldung beim Tourenleiter zwingend erforderlich**. Dies gilt auch, wenn man von Bayreuth aus nach Bischofsgrün oder Fichtelberg radeln möchte um die Rückfahrt zu koordinieren. Die Kosten für Hin- und Rückfahrt betragen zusammen ca. 10 € mit dem EgroNet-Ticket.

Donnerstag, 18. Mai (Himmelfahrt) Zum Dorffest nach Troschenreuth

- Strecke:** 30 km (leicht)
Abfahrt: 13:00 Uhr – Neues Rathaus Bayreuth, Luitpoldplatz 13
Tourenleitung: Mathias Krauß (09209-918273)



Am heutigen Himmelfahrtstag fahren wir eine sehr gemütliche Tour zum Feuerwehrfest nach Troschenreuth. Der genaue Streckenverlauf steht noch nicht fest, aber wir vermeiden die meisten Hügel zwischen dem Start und dem Ziel. Dort angekommen können wir die leckeren (selbstgebackenen) Kuchen genießen oder stillen den großen Hunger mit Steaks oder Fischbrötchen.



Sonntag, 21. Mai

Fränkischer Bratwurstgipfel in Pegnitz

Strecke: 65 km (mittelschwer)
Abfahrt: 11:00 Uhr – Neues Rathaus Bayreuth, Luitpoldplatz 13
Tourenleitung: Harald Kessler (0163-2694307)



Am Sonntag vor Pfingsten findet in Pegnitz rund um den Wiesweiher der Fränkische Bratwurstgipfel statt. Hierbei treten Metzgereien aus ganz Franken im Ringen um die beste Bratwurst gegeneinander an. Jeder Teilnehmer stellt eine traditionell hergestellte Bratwurst und eine Kreativbratwurst vor. Der Phantasie sind dabei keine Grenzen gesetzt, Chili-Mango, Spargel-Shrimps. 2019 war auch eine vegane Bratwurst am Start. Lassen wir uns überraschen. Es gibt auch Biere aus verschiedenen Brauereien aus der Region.

Sonntag, 21. Mai

Kulmbacher Tour: Nach Schlömen

Strecke: 30 km (leicht)
Abfahrt: Abfahrtszeit und -ort stehen noch nicht fest
Tourenleitung: Astrid Pfitzer (0176-30103719)



Heute feiert der Kulmbacher Kreisverband des BUND Naturschutz sein 50-jähriges Jubiläum in Schlömen. Wir bieten eine kleine Fahrradtour zu dem Fest an.

conexon group

www.conexon-group.de

UNRE
KARRIEREBESCHLEUNIGER

conexon group - wir vermitteln keine jobs, wir vermitteln Karrieren!

Sonntag, 28. Mai
Schiefe Ebene (mit Dampfbetrieb)

Strecke: 65 km (mittelschwer)
Abfahrt: 10:00 Uhr – Neues Rathaus Bayreuth, Luitpoldplatz 13
Tourenleitung: Matthias Niewerth (0177-2738729)



Die Schiefe Ebene ist eine historische Bahnstrecke aus dem Jahre 1848, die von Neuenmarkt nach Marktschorgast führt. Die Bauwerke der Schiefen Ebene zu denen auch die Sandsteinmauer im Bild gehört sind auch heute noch beeindruckend. Wir wollen heute dieser historischen Strecke einen Besuch abstatten. Das Datum ist nicht zufällig gewählt, denn es finden die Pfingstdampftage des Deutschen Dampflokomotivmuseums statt. Im Rahmen der Pfingstdampftage fahren auch dampfbespannte Sonderzüge auf der Schiefen Ebene.



Dampflokomotive auf der Schiefen Ebene ©H. G. Graser CC BY-SA 3.0

Die Mittagseinkehr ist in Marktschorgast geplant. Ob wir die Schiefe Ebene vor oder nach der Mittagseinkehr besuchen stand zu Redaktionsschluss noch nicht fest. Dementsprechend stand auch noch nicht fest, ob wir die Schiefe Ebene herauf- und das Schorgasttal herunterfahren oder umgekehrt.

Sonntag, 4. Juni
Durchs Obermaintal zum Gottesgarten

Strecke: 80 km (mittelschwer bis anspruchsvoll)
Treffen: 9:15 Uhr – Bayreuth HBF
Tourenleitung: Reiner Dürrschmidt (0921-26221)
Besonderheiten: Anfahrt mit Bahn. Anmeldung erforderlich.



Die An- und Abreise nach Mainleus erfolgt mit der Agilis. Eine Anmeldung beim Tourenleiter ist erforderlich um die Anfahrt zu koordinieren, auch wenn man anderweitig nach Mainleus anreist.

Mainleus ist der erste Ort am vereinigten Main. Von dort führt der Mainradweg mit zahlreichen Windungen durch eine reizvolle Auenlandschaft über Mainneck nach Altenkunstadt. Wegen der Abwechslung benutzen wir auf dem Hinweg die Alternative über Isling (prämiertes Dorf), Roth und Klosterlangheim nach Lichtenfels zurück ins Maintal. Auf unserem weiteren Weg grüßen uns von links der Staffelberg und Vierzehnhelligen sowie von rechts Schloss Banz. Schließlich erreichen wir Bad Staffelstein, durchqueren das historische Städtchen und das Kurzentrum mit Saline und Kurlagen.



Main bei Oberau ©Reinhold Möller CC BY-SA 4.0

Danach kehren wir in Wiesen (Kleinbrauerei) ein und lassen uns die dargebotenen fränkischen Köstlichkeiten schmecken. Am Rückweg benutzen wir hauptsächlich die nördliche Mainseite, durchqueren die Korb- und Kreisstadt Lichtenfels und fahren über Michelau, Schwürbitz, Marktzeuln nach Burgkunstadt (evtl. Kaffeepause) und weiter über Mainroth zum Ausgangspunkt.

GASTHAUS PETER



Fremdenzimmer Ferienwohnung

Familie Persau/Späth
Weinstraße 14
91257 Pegnitz-Horlach
Tel 09241/3459
Fax 09241/919998
www.gasthaus-peter.com
Dienstag und Mittwoch
Ruhetag



**360
Tage
Badespaß**

CabrioSol

CABRIOSOL-PEGNITZ.DE
Badstraße 4 • Pegnitz • 09241 / 48 90 80

GANZJAHRESBAD PEGNITZ

Do, 8. Juni (Fronleichnam) Vom Creußener Oberland ins Steinachtal

Strecke: 50 km (mittelschwer bis anspruchsvoll)
Abfahrt: 11:00 Uhr – Neues Rathaus Bayreuth, Luitpoldplatz 13
Tourenleitung: Norbert Hoch (0160-97705080)



Wir radeln zunächst auf dem Radweg nach Creußen. Ab dort geht es bergan nach Neuhof und wieder bergab nach Seidwitz. Wir radeln über Birk zur Mittagsrast nach Seybothenreuth ins Gasthaus Ruckriegel, wo wir es uns im Biergarten gutgehen lassen.

Über Fenkensees und Fischbach fahren wir nach Weidenberg ins Steinachtal dem wir zurück nach Bayreuth folgen. Die Tour enthält mehrere Anstiege, ist also nicht ganz anspruchslos.



Warme Steinach in Weidenberg

©Benreis CC BY 3.0

Sonntag, 11. Juni

Zum Tanzlindenfest nach Peesten

Strecke: 60 km (mittelschwer)
Abfahrt: 10:00 Uhr – Neues Rathaus Bayreuth, Luitpoldplatz 13
Tourenleitung: Klaus Müller (0176-54277744)



Tanzlinden waren ehemals in Deutschland weit verbreitet. Inzwischen gibt es insgesamt nur noch sechs, an denen noch regelmäßig getanzt wird. Drei davon befinden sich im Landkreis Kulmbach. Das Fest in Peesten ist besonders sehenswert. Nicht nur wegen des Festplatzes, eingerahmt von Kirche, gräflichem Schloßchen und Linde, sondern auch wegen des Rahmenprogramms der örtlichen Vereine. Neben den leiblichen Genüssen kommen auch die kulturellen Darbietungen nicht zu kurz. Das Fest ist immer einen Besuch wert.



Tanz auf der Linde in Peesten

©Benreis CC BY-SA 4.0

Sonntag, 18. Juni

Heckenhof

Strecke: 65 km (mittelschwer)
Abfahrt: 10:00 Uhr – Neues Rathaus Bayreuth, Luitpoldplatz 13
Tourenleitung: Rudolf Kurz (0160-96618180)



Die heutige Tour nach Heckenhof radeln wir gemächlich. Über Mistelbach, Mistelgau kommen wir an der Rupertikapelle vorbei nach Obernsees. Dort werden wir einen kurzen Abstecher in den Ort machen, um dort das Barockgärtchen zu besichtigen. An der Therme vorbei über Truppach nach Plankenfels und weiter über Schressendorf fahren wir nach Hochstahl. Dort biegen wir auf den Bierwanderweg nach Heckenhof zur Einkehr im Biergarten der Kathi-Bräu ein. Nach einer Rast von ca. 1,5 Stunden fahren wir über Breitenlesau auf der Straße nach Plankenfels. Von dort auf dem Radweg zurück nach Bayreuth.



Kathi-Bräu

©Mikmaq CC BY 3.0

Radgarten

Wolfgang Müller

Friedrichstraße 40 (Rückgebäude)

95444 Bayreuth

Tel. 0921 - 1691901

Fax 0921 - 1501839

www.radgarten.de

Öffnungszeiten:

Montag - Samstag **täglich vormittags**
von 9.00 - 13.00 Uhr

Mittwoch u. Freitag **auch nachmittags**
von 16.00 - 18.00 Uhr

Reparaturen

Neuräder

Gebrauchträder

Verleih

Sonntag, 25. Juni

Kommunbräu Kulmbach

Strecke: 70 km (mittelschwer)
Abfahrt: 10:00 Uhr – Neues Rathaus Bayreuth, Luitpoldplatz 13
Tourenleitung: Kerstin Engelbrecht (0171-5829871)



Heute wollen wir über Trebgast, teilweise am weißen Main entlang nach Kulmbach radeln, um uns in der Kommunbräu für den Rückweg zu stärken. Wer nicht einkehren möchte, kann sich selbstverständlich auch eine Brotzeit mitnehmen und im nahegelegenen Park auf einer Bank verspeisen. Unsere Heimfahrt führt uns über den Mainzusammenfluss wieder nach Hause. Wir radeln überwiegend auf Radwegen und Nebenstraßen. Für ausreichend Trink- und Verschnaufpausen wird gesorgt, schließlich wollen wir die Tour ja genießen.



Blick über Kulmbach

©Bermicourt CC BY-SA 2.0 de

Sonntag, 2. Juli

Unbekanntes Fichtelgebirge

Strecke: 70 km (anspruchsvoll)
Abfahrt: 10:00 Uhr – Neues Rathaus Bayreuth, Luitpoldplatz 13
Tourenleitung: Norbert Hoch (0160-97705080)



Wir radeln über den Oschenberg nach Goldkronach, Leisau und weiter in die Kurstadt Bad Berneck dessen morbider Charme noch teilweise zu erkennen ist. Durch den Kurpark immer an der Ölschnitz entlang fahren wir nach Stein und erreichen nach einer steilen Abfahrt und einen ebenso steilen Anstieg eine Forststraße der wir bis in die kleine Ortschaft Grünstein folgen. Über Metzlerseuth erreichen wir unsere Mittagsrast im Waldgasthof Schweinsbach. Hoffentlich gut gestärkt sind wir gerüstet für den Anstieg nach Wülfersreuth. Weiter über Hämmerlas, Heinersreuth



Ölschnitz in Bad Berneck

©Roehrensee CC BY-SA 4.0

und Bärnreuth erreichen wir nach einer rasanten Abfahrt wieder Bad Berneck und fahren über Benk, Ramsenthal und Bindlach nach Bayreuth zurück.

Es sind ca. 10 km auf Forst oder Waldwegen zu fahren, mit einigen steilen Anstiegen.

_GROSSE AUSWAHL AN NEURÄDER
E-BIKE / BIO-BIKE

_REPARATUR UND SERVICE
ALLER MARKEN

_ZUBEHÖR UND AUSTRÜSTUNG
TECHNIK UND ERSATZTEILE

_E-BIKE VERLEIH
LEIHRÄDER AUF ANFRAGE

_KOSTENFREIE LADESTATION AM
HOF

M A D E R

SEIT 1926

HAUPTSTR. 2
95517 SEYBOTHENREUTH
Tel. 09275 - 253

IHR ZWEIRAD HÄNDLER
MIT FACHWERKSTATT
VOR ORT

ÖFFNUNGSZEITEN
MO - FR 10:00-18:00
SAMSTAG 10:00-13:00

AUSWAHL UNSERER MARKEN
UND PARTNER


VICTORIA[®]
HOYA / EST. 1886

SRAM
INNOVATIVE BICYCLE COMPONENTS

ALPINA



CONWAY



**SHIMANO
STEPS**

THULE
SWEDEN



BOSCH
eBIKE SYSTEMS

eBike Service



Sonntag, 9. Juli

Tour 1: Durchs Höllental zur Selbitzquelle

- Strecke:** 60 km (mittelschwer)
Treffen: 9:00 Uhr – Bayreuth HBF
Tourenleitung: Reiner Dürrschmidt (0921-26221)
Besonderheit: Anfahrt mit Bahn. Anmeldung erforderlich.



Von Bad Steben fahren wir hinüber nach Lichtenberg (mit Burg) und hinunter durch Blankenstein zur Mündung der Selbitz in die Saale. Hier befindet sich ein großes deutsches Wanderdrehkreuz mit Rennsteig, Frankenweg, fränkischer Gebirgsweg, Frankenwaldsteig und Kammweg. Wir folgen ab hier immer dem Lauf der Selbitz bis zur Quelle. Zunächst durchqueren wir das Höllental mit Hirschsprung und zahlreichen Felsformationen. Über Hölle und Marxgrün erreichen wir die ehemalige Kreisstadt Naila zur Mittagseinkuhr.



Der Teufelssteg im Höllental

©Grenzlandstern CC BY-SA 4.0

Hoffentlich gut gestärkt erreichen wir auf der ehemaligen Bahntrasse Helmbrechts. Im Ortsteil Wüstenselbitz (Quelle) verabschieden wir uns von der Selbitz und erreichen über leicht hügeliges Gelände mit Ahornis (630 m) den höchsten Punkt unserer Tour. Über Hohenberg Tannenwirthaus geht es dann in flotter Fahrt über Guttenberg hinunter zum Bahnhof Untersteinach (330 m).

Da die Agilis nur beschränkte Kapazität für Fahrräder hat ist eine vorherige **Anmeldung beim Tourenleiter zwingend erforderlich**. Die Fahrt kostet mit dem Egronet-Ticket ca. 10 €.

Sonntag, 9. Juli

Tour 2: Besichtigung der Texas Longhorn Ranch

- Strecke:** 60 km (mittelschwer)
Abfahrt: 10:00 Uhr – Neues Rathaus Bayreuth, Luitpoldplatz 13
Tourenleitung: Esther Hagen-Szydlík (0157-70596350)



Unser Weg führt uns zunächst nach Emtmannsberg. Ist dieser Anstieg bewältigt geht es unspektakulär weiter nach Schlammersdorf. Dort können wir, bei schönem Wetter, eine Mittagspause im neuen, groß angekündigtem Biergarten verbringen.

Auf dem Rückweg sind wir zu Gast auf der ökologisch geführten Texas Longhorn Ranch.

Die Inhaberin gibt uns Einblicke in Hofhaltung und Gindestillery.

Auf Nebenstraßen und Radwegen beenden wir unsere Tour Richtung Bayreuth.



Sonntag, 9. Juli

Kulmbacher Tour: Radtour zur Kleinrehmühle

Strecke: 50 km (mittelschwer)
Abfahrt: 13:00 Uhr – Einfahrt BRK, Rotkreuzplatz, Kulmbach
Tourenleitung: Astrid Pfitzer (0176-30103719)
Besonderheiten: Anmeldung erforderlich



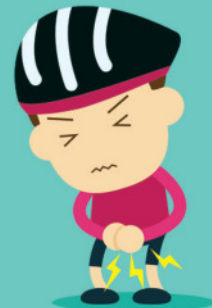
Wir fahren über Untersteinach bis Wirsberg auf dem Radweg, auf der Straße bis Adlerhütte dann durch das schöne Koserbachtal nach Schmölz durch Hermes, Mannsflur, Tannenwirtshaus, Weidmes zur Kleinrehmühle, dort kehren wir ein.

Zurück geht es durchs Steinachtal über Stadtsteinach und Untersteinach nach Kulmbach. Die Tour verläuft über weite Strecken direkt am Wasser: Main, Schorgast, Kosenbach und Steinach.



Untere Steinach ©Trollhead CC BY-SA 3.0

Die richtige Sitzposition
ist das A
und O!



SCHULZ
RADSPORTSHOP

Wer richtig sitzt, hat mehr vom Radeln. Ein steifer Nacken, verspannte Schultern und ein schmerzender Rücken vermiesen vielen die schönste Tour. Die richtige Sitzposition ist eine Frage der Anatomie, der Radgeometrie und der richtigen Anpassung. Sprechen Sie uns an!

Schulz Radsportshop • Inh. Jürgen Schulz
Laubenstraße 5d • 95339 Neuenmarkt
Tel. 09227 4741 • info@myposition.biz

Das Fahrrad **ERGONOMIE** Labor

MyPosition!
BIKEFITTING

Sonntag, 16. Juli

Kemnather Land und Burgruine Waldeck

- Strecke:** 85 km (anspruchsvoll)
- Abfahrt:** 9:30 Uhr – Neues Rathaus Bayreuth, Luitpoldplatz 13
- Tourenleitung:** Klaus Müller (0176-54277744)
- Besonderheiten:** **Die Brotzeit müsst ihr selbst mitbringen!**



Wasser und Vulkane prägen das Kemnather Land. Das „Land der 1000 Teiche“, wie die Region auch genannt wird, ist weithin bekannt für die Karpfenzucht. Daneben gibt es rund ein Dutzend ehemalige Vulkane in dieser fast ebenen Landschaft.

Einer dieser Basaltkegel ist der Waldecker Schlossberg mit den Überresten einer Burg aus dem 12. Jahrhundert. Nach aufwendiger Restaurierung in den letzten Jahren ist die Burganlage immer einen Besuch wert. Der Aufstieg zur Burg wird mit einem herrlichen Ausblick ins Land und zu den benachbarten Vulkanen wie der Armesberg, Parkstein oder Rauher Kulm belohnt. Anstelle der Mittagspause in einem Lokal soll es diesmal ein **Picknick auf der Burganlage** geben.



Luftaufnahme der Burgruine ©Wolkenkratzer CC BY-SA 4.0

Wir radeln auf wenig befahrenen Nebenstraßen und Radwegen Richtung Kemnath. Auf dem Karpfenradweg erreichen wir Waldeck zum Picknick. Anschließend fahren wir über den Haidenaabradweg zurück nach Bayreuth. Es wird in einem moderaten Tempo geradelt.

Sonntag, 23. Juli

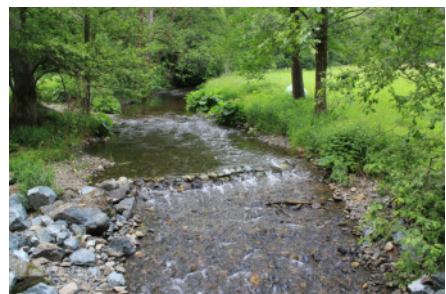
Zum Berghof Wartenfels

- Strecke:** 105 km (schwer)
- Abfahrt:** 10:00 Uhr – Neues Rathaus Bayreuth, Luitpoldplatz 13
- Tourenleitung:** Angelika Reich
- Fragen zur Tour:** Matthias Niewerth (0177-2738729)



Wir radeln zunächst auf dem bekannten Radweg nach Trebgast und dann über Feuln und See, wo wir die Aussicht genießen können, weiter nach Untersteinach und nach Zettlitz. Hier beginnt unser erster etwas längerer Anstieg hinauf zum Berghof Wartenfels, wo wir eine wohlverdiente Rast einlegen.

Nach der Mittagseinkehr müssen wir noch ein wenig weiter den Berg hinauf, bevor wir ins Tal der Wilden Rodach hinabsausen können. Der Rückweg erfolgt dann über Kulmbach und den Rotmain-Radweg.



Untere Steinach

©Trollhead CC BY-SA 3.0

Wem das alles zu viel ist, kann auch noch ein wenig länger im Berghof verweilen und dann von dort nach Kulmbach fahren um sich dort wieder der Tour anzuschließen.



Radlerparadies Rund um die Neubürg

Interkommunale Allianz (ILE)
Rund um die Neubürg - Fränkische Schweiz e.V.
Bahnhofstr. 35, 95490 Mistelgau
www.neubürg.de

5€

11 Touren durch die Region
inkl. GPS Download-Code

über 350 km Rad- und
Mountainbikestrecken
Höhenprofile
Sehenswürdigkeiten
Einkehrmöglichkeiten

Erhältlich in unserem Online-Shop, teilnehmenden
Touristinformationen und unserer Geschäftsstelle



LET'S E-BIKE

E-BIKES VON GASGAS

**VIELSEITIG,
ZUVERLÄSSIG
UND ZU ALLEM BEREIT!**

**JOB-RAD LEASING
AUCH BEI UNS!**

PERA-Bikes

Am Pfaffenleck 13
95448 Bayreuth
Tel.: 0921-5166471

Samstag, 29. Juli
Rezattal und Brombachsee

- Strecke:** 60 km (mittelschwer)
Treffen: 7:45 Uhr – Bayreuth HBF
Tourenleitung: Reiner Dürrschmidt (0921-26221)
Besonderheiten: Anfahrt mit Bahn. Anmeldung erforderlich.



Wir benutzen die Bahn (mit Umstieg in Nürnberg) bis Heilsbronn. Nach einer Rundfahrt durch dieses Städtchen mit seinen historischen Sehenswürdigkeiten geht es weiter nach Neuendettelsau, der Wirkungsstätte von Wilhelm Löhe und zahlreichen Einrichtungen des Diakonischen Werkes.

Nun fahren wir hinunter in das Tal der Fränkischen Rezat, welche wir nun ein längeres Stück begleiten werden. An diesem Flusslauf stößt man immer wieder auf jahrhundertealte Mühlen die sogar heute noch in Betrieb sind. Wir erreichen schließlich die ehemalige Markgrafenstadt Windsbach, bei der sich ein Rundgang lohnen soll. Diesen verbinden wir mit einer Mittagseinkuhr.



Brücke Windsbach

©AlexanderRahm CC BY 3.0

Nach der Rast geht es bis zur „Hopfenstadt“ Spalt mit hochgiebeligen Häusern und gut erhaltener Stadtmauer. Jetzt verlassen wir das Tal der Fränkischen Rezat und fahren hinüber an das Nordufer des Großen Brombachsees, umkurven die Buchten und Strände um bis an die Staumauer zu gelangen. Weiter geht es dann nach Georgensgmünd, wo „unsere“ Rezat zur Rednitz wird. Dieser „neue Fluss“ begleitet uns schließlich nach Roth, wo wir in die S-Bahn nach Nürnberg einsteigen können.

Da in den Zügen nur eine begrenzte Kapazität für Fahrräder vorhanden ist, ist eine **Anmeldung beim Tourenleiter zwingend erforderlich**. Die Fahrt kostet mit dem VGN Tagesticket ca. 20 € pro zwei Personen inkl. Fahrrad.

Sonntag, 30. Juli Durch Kainach- und Wacholdertal zur Aubachquelle

- Strecke:** 70 km (anspruchsvoll)
Abfahrt: 10:00 Uhr – Neues Rathaus Bayreuth, Luitpoldplatz 13
Tourenleitung: Jutta Grünewald (0176-31084976)



Auf dem Radweg fahren wir nach Plankenfels, Holfeld und dann durch das malerische Kainachtal nach Wonsees. Dort wollen wir zum Mittagessen einkehren.

Durch das Naturschutzgebiet „Wacholdertal“ steigt der Weg anschließend ziemlich an, um Sanspareil und die Burg Zwernitz zu erreichen. Über die Aubachquelle und Thurnau fahren wir auf dem Radweg zurück nach Bayreuth.



Die Burg Zwernitz in Sanspareil

©Ermell CC BY-SA 4.0

Sonntag, 6. August

Zum Kasendorfer Kellerfest

Strecke: 60 km (mittelschwer)
Abfahrt: 12:00 Uhr – Neues Rathaus Bayreuth, Luitpoldplatz 13
Tourenleitung: Klaus Müller (0176-54277744)



Alljährlich, einer Tradition seit 1877 folgend, lädt Kasendorf am 1. Sonntag im August zum Kellerfest ein. Die idyllische Lage des Kasendorfer Festplatzes, mit seinem sommerlichen Schmuck und den luftig wehenden Bänderkränzen am Fuße des Turmbergs, gab dem Fest schon immer einen ganz besonderen Rahmen.

Mit Bratwürsten und allerlei anderen Köstlichkeiten oder auch Kaffee und Kuchen ist für das leibliche Wohl an diesem Tag immer bestens gesorgt.



Brunnen in Kasendorf

©Images from Wiki Loves Monuments CC BY-SA 3.0

NEU!



MULTITOOL
RADWERKSTATT

Dein markenneutraler
Servicepartner für
Fahrräder und E-Bikes
direkt in Kulmbach

ORBEA



bikes
Superleichte
Kinderräder



KELLYS
BIKE COMPANY

Friedhofstraße 6 ::: 95326 Kulmbach
hallo@multitool-radwerkstatt.de ::: www.multitool-radwerkstatt.de
Telefon 0 92 21 - 6 90 98 23 ::: Öffnungszeiten Mo-Fr 13-18 Uhr

Sonntag, 13. August
Zum Brühtrogrennen nach Nankendorf

Strecke: 60 km (mittelschwer bis anspruchsvoll)
Abfahrt: 10:30 Uhr – Neues Rathaus Bayreuth, Luitpoldplatz 13
Tourenleitung: Jutta Grünewald (0176-31084976)



Wir fahren über Hummeltal, Obersees (dort Besichtigung des Barockgärtchens) und Plankenfels entlang der Wiesent nach Nankendorf. Bei der dortigen Kerwa besteht die Möglichkeit eine Brotzeit zu machen, oder sich das berühmte Krug Bräu zu gönnen. Wer möchte, kann am Brühtrogrennen auf der Wiesent teilnehmen. Bei diesem lustigen und abenteuerlichen Event ist eine Badehose von Vorteil. Heimwärts geht es über den Volsbacher Berg (anspruchsvoll) und den Jurarandweg zurück nach Bayreuth.



Brühtrog auf der Wiesent

Sonntag, 20. August
Zu den Höhen des südlichen Frankenwaldes

Strecke: 60 km (mittelschwer bis anspruchsvoll)
Abfahrt: 10:00 Uhr – Neues Rathaus Bayreuth, Luitpoldplatz 13
Tourenleitung: Reiner Dürrschmidt (0921-26221)



Wir starten wie gewohnt am Rathaus und folgen dem Verlauf der A 9 bis Himmelkron; kreuzen in spitzem Winkel die schiefe Ebene und erreichen Wirsberg. Hier folgen wir dem sanften Anstieg des Koserbaches bis Schmölz. Danach benutzen wir die Höhenstraßen mit herrlichen Rundblicken um dann beim Sportplatz Kupferberg auf die Straße nach Wirsberg einzubiegen. Als Mittagseinkkehr ist der Gasthof Steinlein in Neufang vorgesehen. Nach der Mittagspause geht es hinunter nach Wirsberg und weiter über Neuenmarkt nach Trebgast. Hier entscheiden wir gemeinsam welchen Rückweg wir nach Bayreuth als Abschluss einschlagen.

Sonntag, 27. August
Limmersdorfer Lindenkerwa

Strecke: 50 km (mittelschwer)
Abfahrt: 11:00 Uhr – Neues Rathaus Bayreuth, Luitpoldplatz 13
Tourenleitung: Jutta Grünewald (0176-31084976)



Eine der ältesten Tanzlinden Deutschlands steht in Limmersdorf. Dieses Wochenende findet hier die traditionelle Limmersdorfer Linderkerwa statt. Sie ist in das bundesweite Verzeichnis des immateriellen Kulturerbes aufgenommen worden. Wir werden uns Zeit nehmen und das Geschehen am Platz miterleben.

Sonntag, 3. September

Tour 1: Ins autofreie Wiesenttal

Strecke: 110 km (schwer)
Abfahrt: 09:30 Uhr – Neues Rathaus Bayreuth, Luitpoldplatz 13
Tourenleitung: Harald Kessler (0163-2694307)



Der offizielle Titel der Veranstaltung lautet: 22. Fränkische Schweiz-Marathon. Der Vorrang gebührt daher den Marathonläufern. Auch nach Ende des Marathonlaufs am frühen Nachmittag bleibt die gut ausgebaute B 470 für den Autoverkehr gesperrt, ist dann aber nicht mehr den Läufern vorbehalten, sondern wird vor allem von Radfahrern und Inline-Skatern genutzt. Es wird nicht nur das Wiesenttal für den Autoverkehr gesperrt sein, sondern auch das Püttflachtal ab Pottenstein. Also werden wir wieder eine etwas längere Strecke wählen und bereits ab Tüchersfeld autofrei fahren.



Wiesent bei Streitberg

©Ermell CC BY-SA 4.0

Als erste Einkehr ist die Sachsenmühle geplant. Für den Rückweg können wir uns in Ebermannstadt stärken oder am alten Bahnhof in Muggendorf (Regionale Köstlichkeiten, musikalische Umrahmung und mehr). An der Strecke gibt es weitere Feste und Einkehrmöglichkeiten.

Sonntag, 3. September

Tour 2: Weiglathal

Strecke: 40 km (mittelschwer)
Abfahrt: 12:30 Uhr – Neues Rathaus Bayreuth, Luitpoldplatz 13
Tourenleitung: Rudolf Kurz (0160-96618180)



Die Nachmittagstour bei hoffentlich guten Wetter werden wir über Mistelbach, Pittersdorf, Pettendorf in den Wald zum Pettendorfer Rangem nach Weiglathal kommen. Im gemütlichen Biergarten in Weiglathal können wir eine herzhafte Brotzeit und gutes Bier genießen. Für Kaffee und Kuchen ist auch gesorgt. Nach Absprache fahren wir wieder zurück nach Bayreuth.



Biergarten in Weiglathal

©Wirtshaus Weiglathal

Sonntag, 10. September**Backofenfest beim Grassemann**

- Strecke:** 70 km (mittelschwer bis anspruchsvoll)
Abfahrt: 10:00 Uhr – Neues Rathaus Bayreuth, Luitpoldplatz 13
Tourenleitung: Kerstin Engelbrecht (0171-5829871)



Heute geht es erst mal bergauf in Richtung Freilichtmuseum Grassemann. Wir radeln zu einem sehr beliebten Fest, dem Backofenfest um dort eine Rast einzulegen und uns mit regionalen Köstlichkeiten zu stärken.

Wer möchte kann sich selbstverständlich auch seine eigene Brotzeit mitnehmen und auf einer Bank verspeisen.

Gut gestärkt nehmen wir die zweite Etappe in Angriff, die nicht minder wenige Hügel beinhaltet, allerdings nicht nur bergauf und radeln wieder der Heimat entgegen.



Freilandmuseum Grassemann ©PeterBraun74 CC BY-SA 4.0

Sonntag, 17. September**Craimosweiher**

- Strecke:** 50 km (leicht bis mittelschwer)
Abfahrt: 10:00 Uhr – Neues Rathaus Bayreuth, Luitpoldplatz 13
Tourenleitung: Rudolf Kurz (0160-96618180)



Durch das Rotmaintal über Creußen gelangen wir zum Craimosweiher, einem Brut- und Rastplatz vieler Wasservogelarten. Ein Vogelbeobachtungsturm bietet Besuchern des Naturschutzgebietes die Möglichkeit, sich über die Lebensräume der Vögel genauer zu informieren. Wir machen in der Gaststätte Freiburger eine Mittagseinkehr. Anschließend fahren wir mit mäßigen Tempo und ohne Zeitdruck zurück nach Bayreuth.



Craimosweiher

©Freak-Line-Community CC BY-SA 3.0

Sonntag, 24. September

Von Bischofsgrün zum Armesberg

Strecke: 75 km (anspruchsvoll)
Treffen: 09:30 Uhr – Bayreuth HBF – Bahnhofsvorplatz
Tourenleitung: Klaus Müller (0176-54277744)



Der Armesberg ist ein weithin sichtbarer Vulkankegel im Landkreis Tirschenreuth. Die Gipfelregion rund um die denkmalgeschützte Wallfahrtskirche „Zur heiligsten Dreifaltigkeit“ bietet eine weite Sicht in den Steinwald und die Kemnather Ebene. Der Armesberg ist auch die Wasserscheide zwischen Fichtelnaab und Haidenaab.



Armesberg

©AriStonewood CC BY-SA 4.0

Der Radbus bringt uns bequem vom Bayreuther Hauptbahnhof nach Bischofsgrün. Nach dem Start in Bischofsgrün führt die Route unterhalb des Ochsenkopfes zum Fichtelsee. Auf dem Fichtelnaabradweg geht es weiter bis Trevesen. Hier beginnt der etwa 3 km lange Anstieg zum Armesberg. Nach der Mittagspause auf dem Gipfel im ehemaligen Schul- und Mesnerhaus beginnt die Rückfahrt. Nach schneller Abfahrt geht es über den Haidenaabradweg zurück nach Bayreuth.

Wegen der begrenzten Plätze für die Fahrradmitnahme wird eine **Anmeldung** bis zum 21.09. beim Tourenleiter **empfohlen**.

Sonntag, 1. Oktober

Schönlind

Strecke: 85 km (anspruchsvoll bis schwer)
Abfahrt: 10:00 Uhr – Neues Rathaus Bayreuth, Luitpoldplatz 13
Tourenleitung: Harald Kessler (0163-2694307)



Unsere heutige Tour führt uns ins Fichtelgebirge. Schönlind liegt am Rande des Weißenstädter Forstes und ist Gemeindeteil von Weißenstadt. Im Weißenstädter Forst befindet sich die Egerquelle. Die Mittagseinkehr wird in der Landpension Heidi Machold stattfinden. Da wir auch einige Höhenmeter bewältigen müssen ist die Tour sehr anspruchsvoll.

Dienstag, 3. Oktober

Große Runde Kainachtal/Hollfeld

Strecke: 85 km (anspruchsvoll)
Abfahrt: 10:00 Uhr - Neues Rathaus Bayreuth, Luitpoldplatz 13
Tourenleitung: Stefan Steurer (0921-16498987)



Am heutigen Tag der Einheit wollen wir noch einmal eine große, herbstliche Runde wagen. Wir starten Richtung Neudrossenfeld und fahren, am Friesenbach entlang, zum Kasendorfer Berg; den müssen wir überwinden – nach einer kleinen Verschnaufpause an der Friesenquelle. Wenn das Wetter passt, radeln wir weiter durch das Kainachtal nach Hollfeld, kehren hinter Hollfeld endlich ein. Gestärkt brechen wir dann auf, zum Heimweg nach Bayreuth. Die Runde ist durchaus anspruchsvoll, kleine Powersnacks nicht vergessen!

Sonntag, 8. Oktober

Holzmühle

Strecke: 75 km (anspruchsvoll)
Abfahrt: 10:00 Uhr – Neues Rathaus Bayreuth, Luitpoldplatz 13
Tourenleitung: Barbara Hampl (0921-35514)



Versteckt im Mooser Forst nahe Schlammersdorf gelegen, liegt die Holzmühle, zum wiederholten Male unser Ziel, denn dieses Ausflugslokal ist unter anderem bekannt für seine lecker zubereiteten Karpfen und Schleien aus eigenen Weihern.

Vor und nach dem Gaumenschmaus erfreuen wir uns eventuell schon an einer wunderschön eingefärbten Herbstlandschaft, die wir bergauf und -ab durchradeln. Außerdem würdigen wir einige kleine Sehenswürdigkeiten am Wegesrand.



Schlammersdorf

©Thomas Kees CC BY-SA 3.0

Sonntag, 15. Oktober

Zum Herbstmarkt nach Thurnau

Strecke: 50 km (mittelschwer)
Abfahrt: 10:30 Uhr – Neues Rathaus Bayreuth, Luitpoldplatz 13
Tourenleitung: Jutta Grünwald (0176-31084976)



Über den Radweg erreichen wir Mistelgau. Von dort radeln wir über Eschen, Neustädtlein und Limmersdorf nach Thurnau.

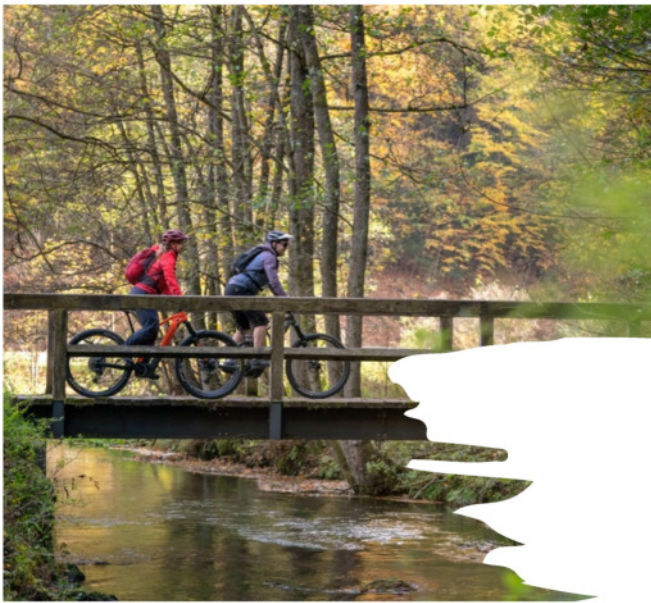
Dort kann je nach Lust und Laune der Markt besucht werden, der sicher auch einige Imbissstände aufzuweisen hat. Wer mag, kann die Mittagspause auch mit mir im Wirtshaus verbringen.

Über den Thurnau-Radweg fahren wir dann wieder zurück nach Bayreuth.



Schloss Thurnau

©ermell CC BY-SA 4.0



GRAVEL, MOUNTAINBIKE & E-MTB
Dein Partner in Pegnitz und Umgebung

www.bikefranken.de

Bayreuther Straße 9, 91257 Pegnitz

Di – Fr: 11.00 – 18.00

Sa: 09.00 – 12.00

ORBEA



Fahrräder E-Bikes Fahrradanhänger Kinderfahrräder Zubehör



Beratung



Bike Leasing



0 %
Finanzierung



Testfahrt



Meister-
werkstatt



Versicherung

preiswert & kompetent

FACHMARKT
GATH

Bahnhofstraße 36
96142 Hollfeld
Tel. 09274 909004

Kirchäcker 1
96158 Herrnsdorf
Tel. 09502 692

WWW.FACHMARKT-GATH.DE

Sonntag, 22. Oktober

Zum Fuchs nach Waldau

Strecke: 50 km (leicht bis mittelschwer)
Abfahrt: 11:00 Uhr – Neues Rathaus Bayreuth, Luitpoldplatz 13
Tourenleitung: Walter Kretzer (01577-1581060)



Wir radeln auf dem bekannten Radweg über Bindlach, Ramsental und Harsdorf zum Trebgaster Badesee. Nach der Umrundung des Sees fahren wir über Lindau zur Mittagseinkehr in Waldau. Der Rückweg geht über Neudrossenfeld und die Waldhütte nach Bayreuth, wo wir gegen 17 Uhr ankommen.



Trebgestor Badesees im Winter ©Benreis CC BY-SA 3.0



Historischer Backofen in Waldau ©Weissenstein CC BY-SA 4.0

Sonntag, 29. Oktober

Durchs Ailsbach- und Wiesental

Strecke: 70 km (mittelschwer bis anspruchsvoll)
Abfahrt: 10:00 Uhr – Neues Rathaus Bayreuth, Luitpoldplatz 13
Tourenleitung: Matthias Niewerth (0177-2738729)



Wir radeln heute bei hoffentlich strahlender Oktobersonne durch den Glashüttener Forst und Volsbach und weiter oberhalb des Ahorntals weiter nach Oberailsfeld, wo wir im Gasthof Heldbräu einkehren wollen. Nach der Mittagseinkehr radeln wir durchs Ailsbachtal nach Behringersmühle und weiter durch das Wiesental nach Plankenfels. Ab Plankenfels fahren wir auf dem gewohnten Radweg zurück nach Bayreuth.



Mühle Rabeneck im Wiesental ©Reinhold Möller CC BY-SA 4.0



Wiesental ©Derzo CC BY 3.0



HOYLER BIKE

DEIN FAHRRADLADEN IN BAYREUTH

Komm vorbei und wir finden
zusammen dein **Traumbike!**

Öffnungszeiten

Mo - Fr 9.00 - 18.00 Uhr | Sa 9.00 - 13.30 Uhr

Rathenastr. 3 - 5 | 95444 Bayreuth

Tel. 0921 33 93 00 74 | info@hoyler.bike

www.hoyler.bike

Mittwoch, 1. November (Allerheiligen)

Fahrt ins Graue

Strecke: 40–60 km (mittelschwer)
Abfahrt: 11:00 Uhr – Neues Rathaus Bayreuth, Luitpoldplatz 13
Tourenleitung: Thomas Neubauer (09273-8263)



Wie jedes Jahr heißt es am 1. November Abschied nehmen von den diesjährigen Fahrradtouren des ADFC Bayreuth. Je nach Wetterlage werden noch einmal 40 bis 60 km geradelt. Der Ort der Mittagseinkehr ist wie immer geheim.



Sanitätshaus
STREHLEIN
GmbH
Das Haus für Ihre Gesundheit

ORTHOPÄDIETECHNIK

- Bandagen
- Miederwaren nach Maß
- Einlagen nach Abdruck
- Orthesen nach Maß
- Aktuelle Prothesen-anfertigung

REHATECHNIK

- Rollstühle
- Rollatoren
- Pflegebetten
- Badelifter

95444 Bayreuth · Maximilianstr. 53 · Tel. 0921/64727

DIE FRÄNKISCHE SCHWEIZ



Fahrradtouren im Herzen Frankens

#diefränkische

Radtouren entlang bizarrer Felsformationen, durch romantische Täler und idyllische Dörfer

Wer gerne auf zwei Rädern unterwegs ist, erlebt in der Fränkischen Schweiz eine Fahrradregion mit idyllischen Rundwegen und anspruchsvollen Routen, vorbei an erhabenen Felstürmen, weiten Hochebenen und ausgedehnten Wäldern. Unser ausgearbeitetes Radwegenetz von etwa 58 Rund- und 14 Ferntouren hält für jeden Radfahrer das passende Angebot bereit. Es gibt bei uns in Franken keine alpinen Verhältnisse, Radfahrer sollten aber trotzdem etwas Kondition mitbringen. Wer gerne draußen unterwegs ist und Abwechslung liebt, ist in der Fränkischen Schweiz genau richtig!



HIER
KOSTENLOS
BESTELLEN



Name, Vorname

Geburtsjahr

Straße, Hausnummer

PLZ, Ort

E-Mail

Telefon (freiwillig)

Beruf (freiwillig)

Ja, ich trete dem ADFC bei. Als Mitglied erhalte ich kostenlos die Zeitschrift Radwelt und genieße viele weitere Vorteile, siehe www.adfc.de/vorteile.

Einzelmitglied (Jahresbeitrag)

ab 27 Jahre (66 €)

22-26 Jahre (33 €)

Jugendmitglied 7-21 Jahre (16 €)

Ich bin minderjährig. Mein*e Erziehungsberechtigte*r ist mit meinem ADFC-Beitritt einverstanden.

Name des*der Erziehungsberechtigten (Vor- und Nachname)

Familien-/Haushaltsmitgliedschaft (Jahresbeitrag)

ab 27 Jahre (78 €)

18-26 Jahre (33 €)

Familien-/Haushaltsmitglieder:

Weitere Mitglieder dieser Mitgliedschaft können unter www.adfc.de/mitgliedschaft nachgemeldet werden.

Name, Vorname

Geburtsjahr

Name, Vorname

Geburtsjahr

Name, Vorname

Geburtsjahr

Zusätzliche jährliche Spende: €

Ich erteile dem ADFC ein SEPA-Lastschriftmandat bis auf Widerruf:
Gläubiger-Identifikationsnummer: DE36ADF00000266847
Mandats-Referenz: teilt Ihnen der ADFC separat mit

Ich ermächtige den ADFC, Zahlungen von meinem Konto mittels Lastschrift einzuziehen. Zugleich weise ich mein Kreditinstitut an, die vom ADFC auf mein Konto gezogenen Lastschriften einzulösen. Für die Vorabinformation über den Zahlungseinzug wird eine verkürzte Frist von mindestens fünf Kalendertagen vor Fälligkeit vereinbart. Hinweis: Ich kann innerhalb von acht Wochen, beginnend mit dem Belastungsdatum, die Erstattung des belasteten Betrages verlangen. Es gelten dabei die mit meinem Kreditinstitut vereinbarten Bedingungen.

Kontoinhaber*in

D E

IBAN

BIC (nur bei ausländischen Bankverbindungen)

Datum, Ort, Unterschrift (für SEPA-Lastschriftmandat)

Schicken Sie mir bitte eine Rechnung.

Datum, Unterschrift

(bei Jugendmitgliedern unter 18 Jahren des*der Erziehungsberechtigten)

Bitte unseren Tourenleitern mitgeben, einsenden an ADFC e.V., Postfach 10 77 47, 28077 Bremen oder per E-Mail an mitglieder@adfc.de.
Sie können auch online Mitglied werden unter: www.adfc.de/mitgliedschaft. Dort finden Sie auch den Link zu unserer Datenschutzerklärung.



☎ 0921 - 7877 5949
✉ info@RADbar.de
🌐 www.RADbar.de
📘 facebook.de/RADbarBT

RADbar GmbH, Friedrich-Ebert-Str. 23, 95448 Bayreuth

FAHRRÄDER - SERVICE - ZUBEHÖR - E-BIKES

- persönlich und kompetent
- erstklassiger Service
- Fahrrad Leasing
- polizeiliche Registrierung von Fahrrädern
- zertifizierter E-Bike Spezialist
- Versand von Fahrrädern und Teilen



DAS HANDEWERK
DIE WIRTSCHAFTSMACHT. VON NEBENAN.



MAGURA



Gazelle



BOSCH



Riesige
Auswahl **sofort**
verfügbar!

Ihr Fahrrad- Fachgeschäft der Region.



www.hensel-koller.de



Radhaus Hensel & Koller GmbH & Co. KG
Friedrich-von-Schiller-Str. 5 · 95444 Bayreuth